

**DOKUMENTACJA WYKONANIA REMONTU**  
**WRAZ Z OPISEM PRZEDMIOTU ZAMÓWIENIA**  
**ORAZ WSKAZANIEM STANDARDÓW JAKOŚCIOWYCH**  
**ODNOSZĄCYCH SIĘ DO ISTOTNYCH CECH PRZEDMIOTU ZAMÓWIENIA**

Przedmiotem zamówienia jest:

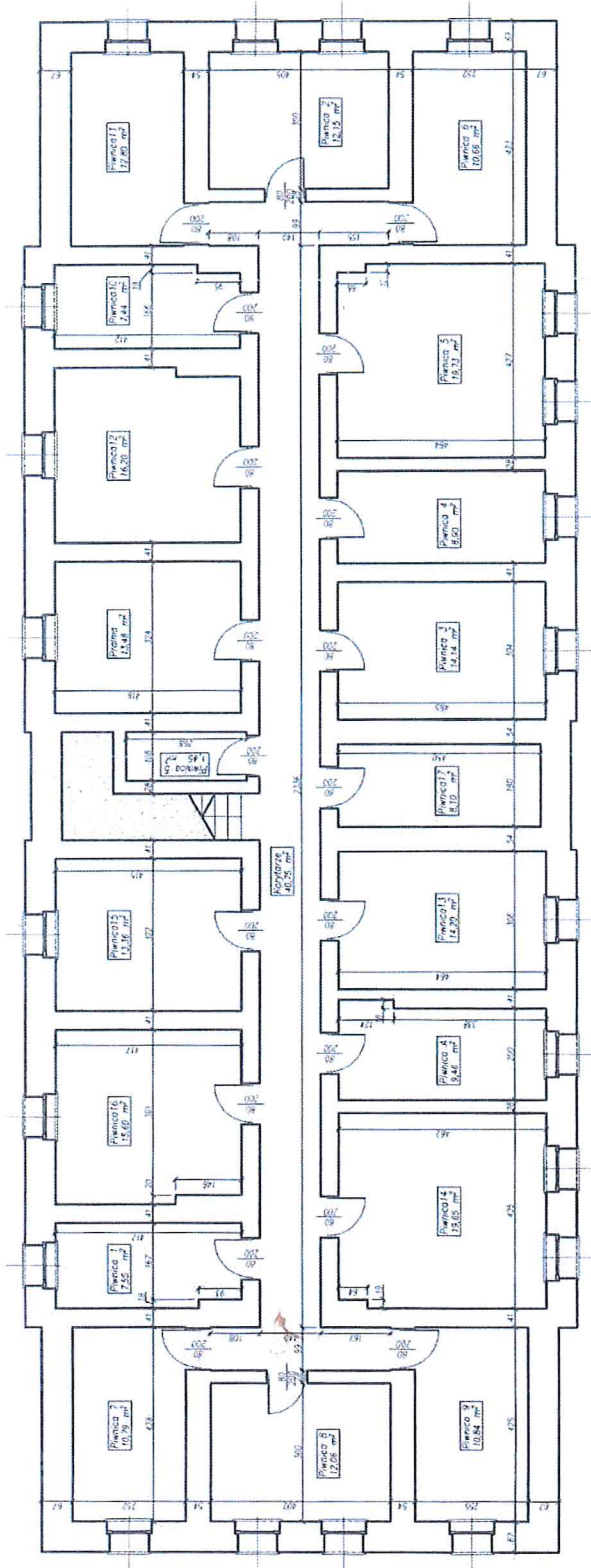
**„Remont klatki schodowej w budynku Wspólnoty Mieszkaniowej  
przy ul. W. Roździeńskiego 34 w Piekarach Śląskich”.**

CPV 45400000-1 Roboty wykończeniowe w zakresie obiektów budowlanych

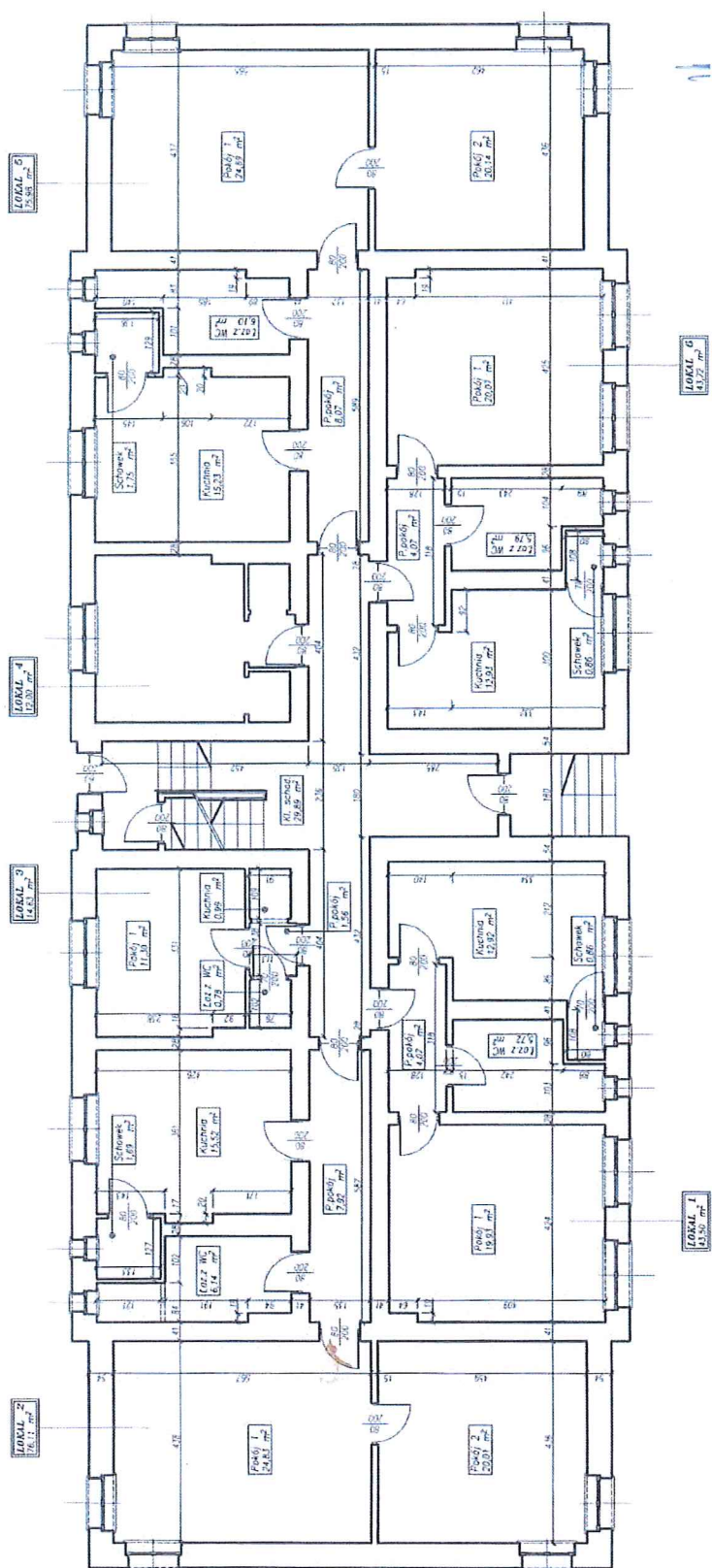
1. Zakres robót budowlanych do wykonania:
  - 1.1. uzupełnienie tynków wewnętrznych (uzupełnienie braków na poziomie piwnicy),
  - 1.2. dwukrotne malowanie farbami emulsyjnymi wszystkich ścian na poziomie piwnicy,
  - 1.3. mycie po robotach malarskich posadzek w piwnicy,
  - 1.4. odbicie tynków wewnętrznych (15% powierzchni ścian kondygnacji nadziemnych),
  - 1.5. uzupełnienie tynków zwykłych, wewnętrznych kategorii III z zaprawy cementowo-wapiennej (15% powierzchni ścian kondygnacji nadziemnych),
  - 1.6. przecieranie istniejących tynków wewnętrznych z zeszkobaniem starej farby na wszystkich ścianach oraz pełnym balustradach – 100% powierzchni),
  - 1.7. przecieranie istniejących tynków wewnętrznych z zeszkobaniem starej farby na wszystkich stropach, biegach i spocznikach (100% powierzchni),
  - 1.8. odbicie tynków wewnętrznych na stropach płaskich (dot. 25% powierzchni otynkowanych biegów schodowych od spodu oraz sufitu na ostatniej kondygnacji),
  - 1.9. uzupełnienie tynków j/w (dot. 25% powierzchni),
  - 1.10. wykucie z muru starych parapetów wewnętrznych,
  - 1.11. osadzenie nowych parapetów wewnętrznych,
  - 1.12. szklenie ram gotowymi szybami (uzupełnienie oszklenia w istniejących, drewnianych drzwiach dwuskrzydłowych),
  - 1.13. naprawa uszkodzeń w stopniach (dot. biegów schodowych),
  - 1.14. reperacja posadzki kamiennej (dot. posadzki, spoczników),
  - 1.15. opalenie farby olejnej ze schodów, spoczników, balustrad oraz cokolików, a także istniejących drzwi dwuskrzydłowych, wewnątrz klatkowych,
  - 1.16. uzupełnienie cokolików cementowych,

- 1.17. przygotowanie powierzchni pod malowanie farbami emulsyjnymi oraz pod malowanie farbami olejnymi,
- 1.18. wykonanie wyprawy cienkowsarstwowej (nałożenie podkładowej masy tynkarskiej – dot. wszystkich ścian oraz sufitów i biegów schodowych i balustrad),
- 1.19. malowanie technologią natrysku kropłowego (tapety natryskowej, szarej),
- 1.20. malowanie technologią natrysku kropłowego (tapety natryskowej) – lakierowanie połysku,
- 1.21. jednokrotne malowanie farbami olejnymi pasów (cokolików) – dot. biegów schodowych oraz spoczników i korytarzy,
- 1.22. dwukrotne malowanie farbą olejną krat i balustrad oraz wewnętrznych drzwi wewnątrz-klatkowych,
- 1.23. jednokrotne malowanie farbą olejną rur wodociągowych oraz gazowych,
- 1.24. zabezpieczenie folią drzwi, skrzynek, podestów, itp.,
- 1.25. uporządkowanie istniejącej infrastruktury teletechnicznej,
- 1.26. dostawa i montaż 2 sztuk tablic korkowych o powierzchni min. 1,0m<sup>2</sup> każda, a także instrukcji BHP oraz p. poż.,
- 1.27. dostawa i montaż zbiorczej skrzynki pocztowej na listy (spełniającej aktualne wymagania prawne),
- 1.28. wywiezienie gruzu spryzmowanego (do 1km),
- 1.29. wywiezienie gruzu spryzmowanego (następne 5km),
- 1.30. koszt wysypiska wraz z utylizacją gruzu (kpl.).

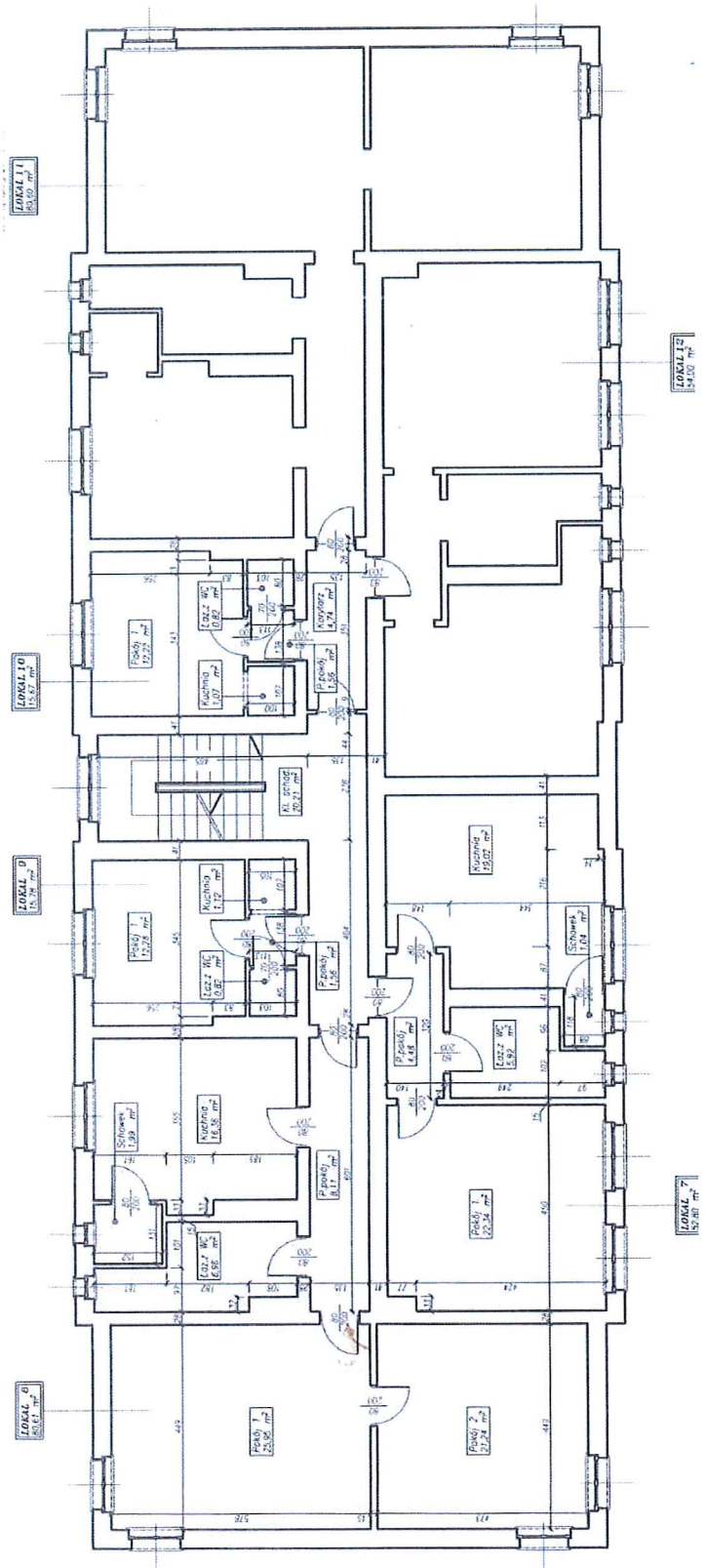
2. DOKUMENTACJA GRAFICZNA.



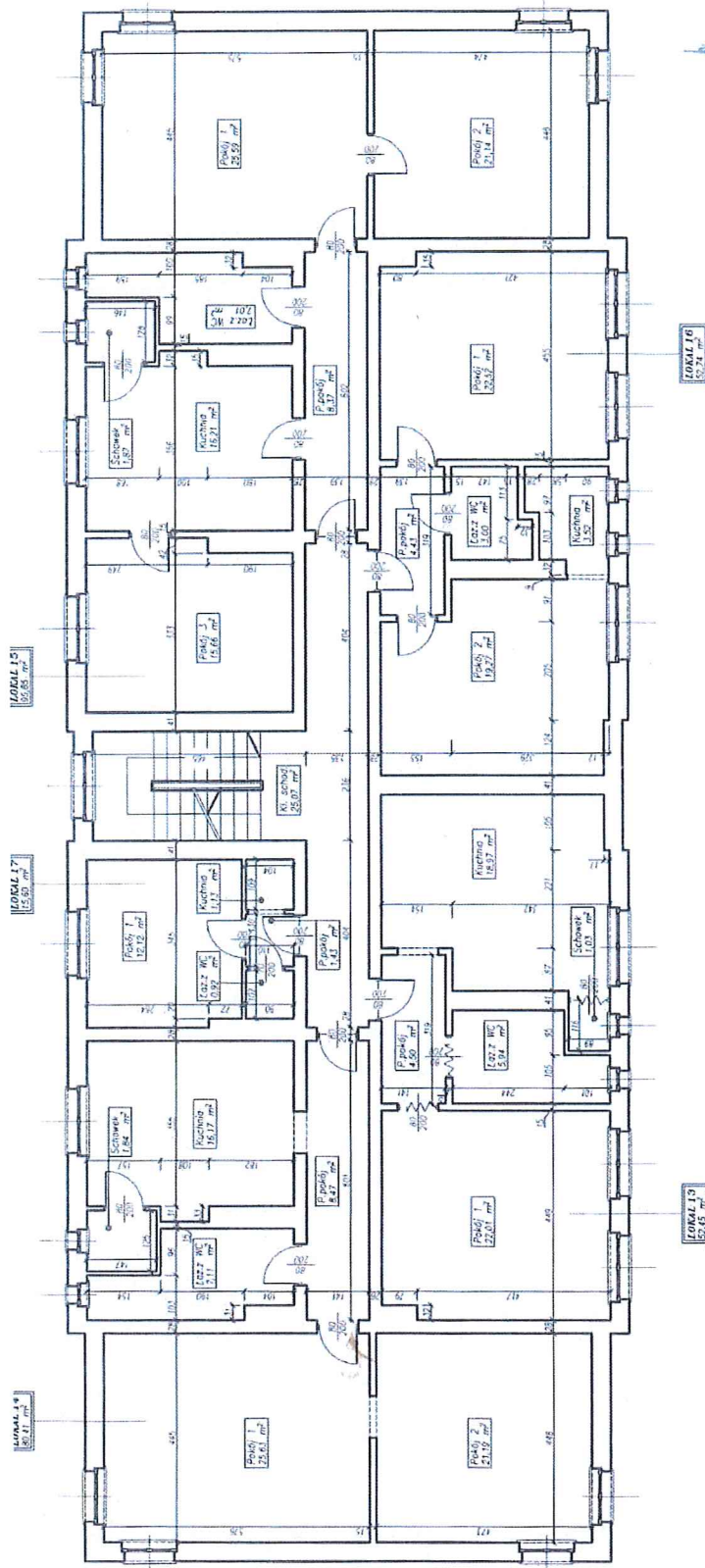
Fot. 1. Rzut piwnicy.



Fot. 2. Rzut parteru.



Fot. 3. Rzut I piętra.



Fot. 4. Rzut II piętra.





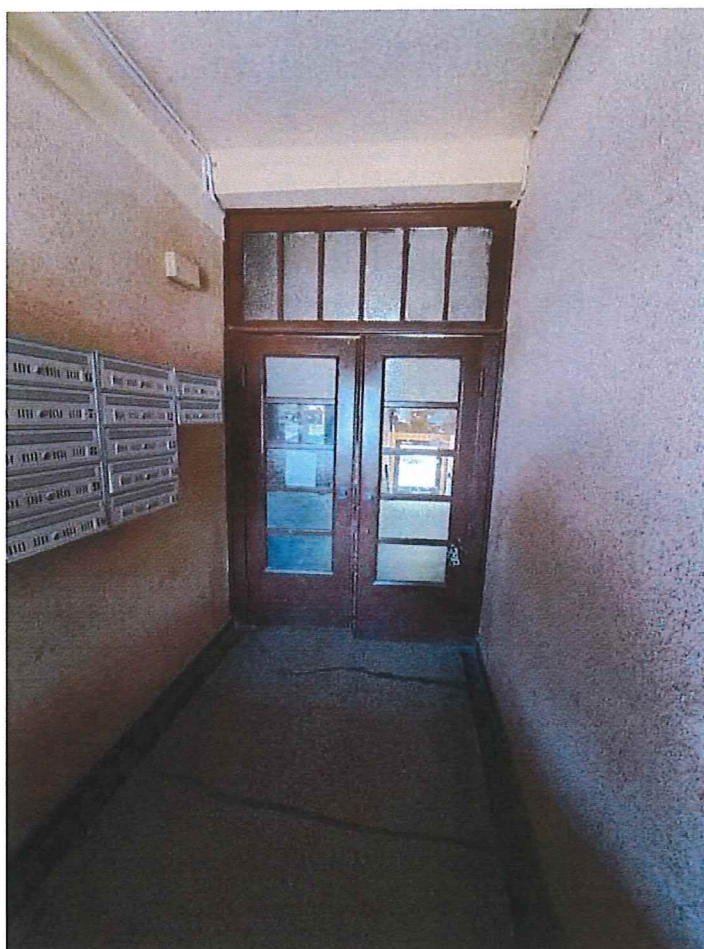
Fot. 6. Widok elewacji frontowej.



Fot. 7. Widok elewacji tylnej.



Fot. 8. Widok strefy wiatrolapu.



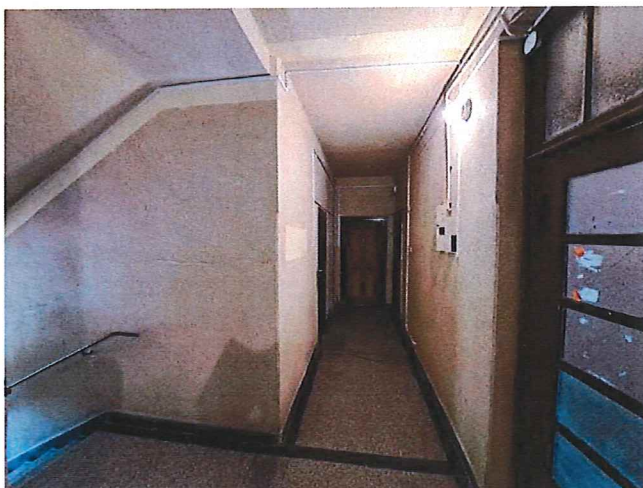
Fot. 9. Widok wiatrolapu.



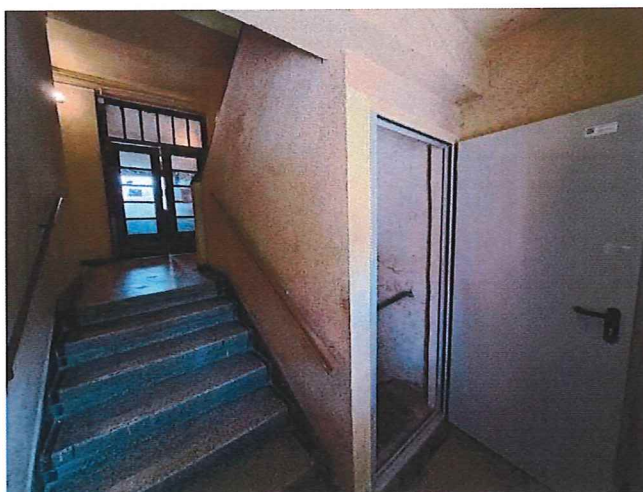
Fot. 10. Widok klatki schodowej na poziomie parteru.



Fot. 11. Widok klatki schodowej na poziomie parteru.



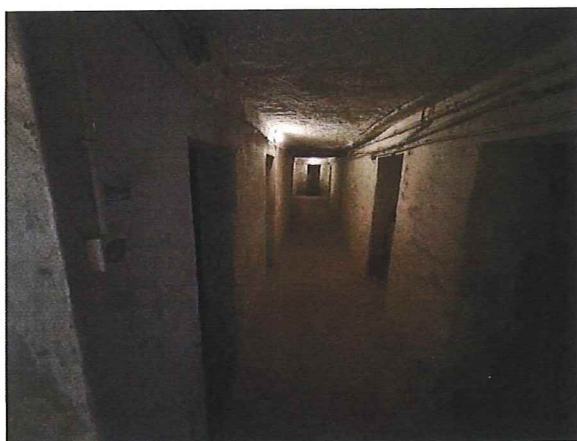
Fot. 12. Widok klatki schodowej na poziomie parteru.



Fot. 13. Widok klatki schodowej – zejście do piwnicy.



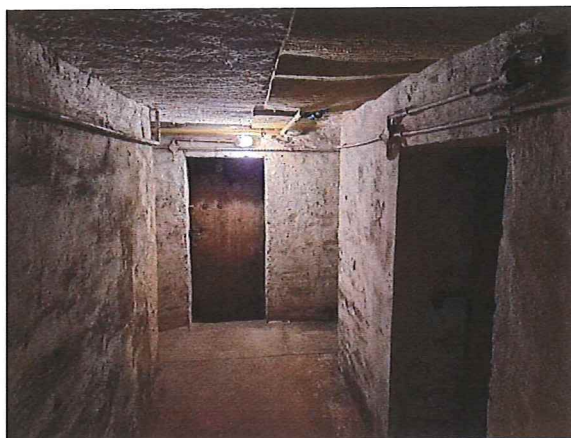
Fot. 14. Widok klatki schodowej – zejście do piwnicy.



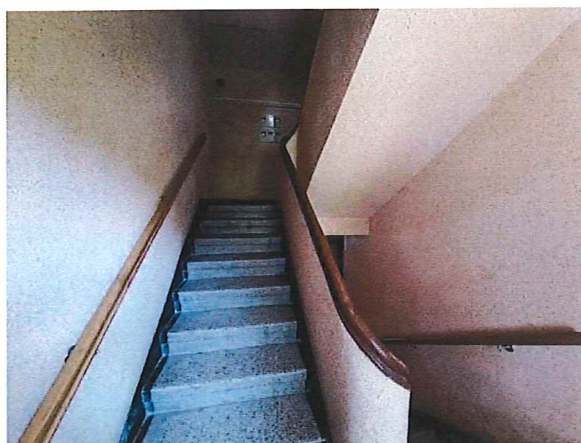
Fot. 15. Widok komunikacji w piwnicy.



Fot. 16. Widok komunikacji w piwnicy.



Fot. 17. Widok komunikacji w piwnicy.



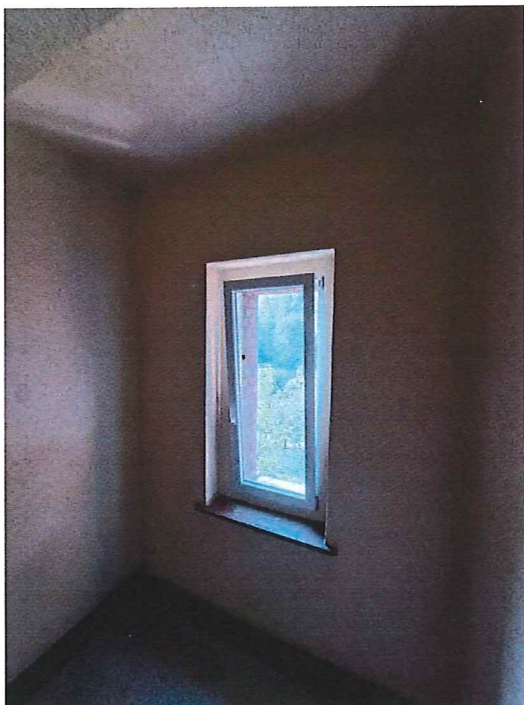
Fot. 18. Widok klatki schodowej – kondygnacja powtarzalna.



Fot. 19. Widok klatki schodowej – kondygnacja powtarzalna.



Fot. 20. Widok klatki schodowej – kondygnacja powtarzalna.



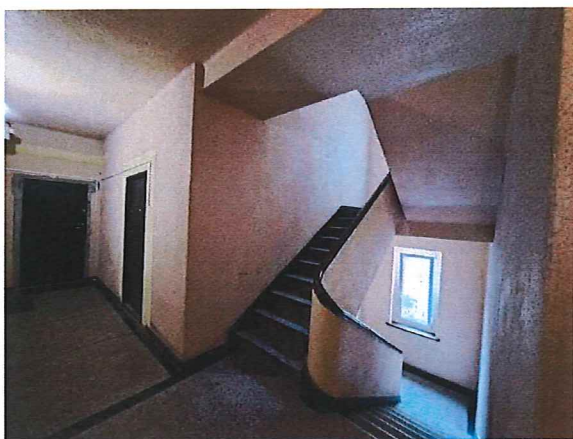
Fot. 21. Widok klatki schodowej – kondygnacja powtarzalna.



Fot. 21. Widok klatki schodowej – kondygnacja powtarzalna.



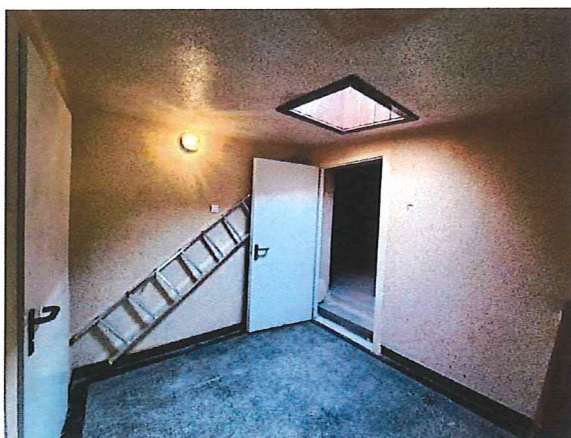
**Fot. 22.** Widok klatki schodowej – kondygnacja powtarzalna.



**Fot. 23.** Widok klatki schodowej – kondygnacja powtarzalna.



**Fot. 24.** Widok klatki schodowej – ostatnia kondygnacja.



Fot. 25. Widok klatki schodowej – ostatnia kondygnacja.



Fot. 26. Widok klatki schodowej – ostatnia kondygnacja.

3. Zaleca się, aby każdy z Wykonawców dokonał oględzin miejsca budowy na etapie sporządzania ofert celem sprawdzenia warunków panujących w terenie.
4. W ofercie należy uwzględnić wszystkie dodatkowe opłaty związane z wykonywanymi robotami, a wynikającymi z zakresu robót w tym np. koszt zajęcia pasa drogowego pod rusztowanie czy kontener na gruz.
5. Sporządzona oferta musi być zgodna z przedmiotem zamówienia, specyfikacją techniczną wykonania i odbioru robót.
6. Tam, gdzie w Dokumentacji, Specyfikacji Technicznej Wykonania i Odbioru Robót Budowlanych i Przedmiarach, został wskazany znak towarowy (marka), producent, dostawca, patent, pochodzenie, źródło lub szczególny proces, który charakteryzuje produkty lub usługi dostarczone przez konkretnego Wykonawcę lub nastąpiło wskazanie norm, europejskich ocen technicznych, wspólnych specyfikacji technicznych lub innych odniesień, o których mowa w art. 101 ust.1 pkt 2 lub ust. 3 ustawy, Zamawiający zgodnie z art. 99 ust. 5 ustawy dopuszcza złożenie oferty równoważnej lub zgodnie z art. 101 ust. 4 ustawy zaoferowanie rozwiązań „równoważnych” w stosunku do wskazanych

w dokumentacji pod warunkiem, że zapewnią uzyskanie parametrów technicznych nie gorszych od założonych w Dokumentacji oraz będą zgodne pod względem:


- 6.1. gabarytów i konstrukcji (wielkość, rodzaj, właściwości fizyczne, liczba elementów składowych),
  - 6.2. charakteru użytkowego (tożsamość funkcji),
  - 6.3. charakterystyki materiałowej (rodzaj i jakość materiałów),
  - 6.4. parametrów technicznych (wytrzymałość, trwałość, dane techniczne, dane hydrauliczne, charakterystyki liniowe, konstrukcja), 6.5. parametrów bezpieczeństwa użytkowania,
  - 6.6. standardów emisyjnych.
7. Wykonawca na każde żądanie Zamawiającego zobowiązany jest do okazania w stosunku do wskazanych materiałów znaków bezpieczeństwa, deklaracji zgodności lub aprobaty technicznej lub certyfikatu zgodności z Polską Normą przenoszącą normy europejskie lub normą państw członkowskich Europejskiego Obszaru Gospodarczego przenoszącą tę normę lub Polską Normą w przypadku braku Polskiej Normy przenoszącej europejskie.
  8. Ilekroć w specyfikacji technicznej wykonania i odbioru robót, dokumentacji technicznej mowa jest o polskich normach, należy przez to rozumieć polskie normy przenoszące normy europejskie lub normy innych państw członkowskich Europejskiego Obszaru Gospodarczego lub inne normy lub dokumenty, o których mowa w art. 101 ust. 1 pkt 2 ustawy.
  9. Materiały i urządzenia użyte do wykonania umowy powinny odpowiadać, co do jakości wymogom wyrobów dopuszczonych do obrotu i stosowania w budownictwie określonych w ustawie z dnia 7 lipca 1994 r. Prawo budowlane (tj. z dnia 2 grudnia 2021r. (Dz. U. z 2021 r. poz. 2351)), ustawie z dnia 16 kwietnia 2004r. o wyrobach budowlanych (tj. z dnia 15 czerwca 2021 r. (Dz. U. z 2021 r. poz. 1213 z późn.zm.)) oraz wymogom Dokumentacji, Specyfikacji Technicznych Wykonania i Odbioru Robót Budowlanych i OPZ.
  10. W przypadku zastosowania materiałów, urządzeń, wyrobów lub rozwiązań równoważnych, Wykonawca zobowiązany jest do ich wskazania w ofercie oraz do złożenia wraz z ofertą kart technicznych lub innych dokumentów potwierdzających, że oferowane rozwiązania równoważne spełniają wymagania Zamawiającego opisane w przedmiocie zamówienia.
  11. Wykonawca dokona zgłoszeń inspektorom nadzoru oraz właściwym służbom robót wymagających wykonywania pomiarów lub oceny stanu technicznego dokonując w konsekwencji wszystkich odbiorów technicznych niezbędnych do odbioru końcowego.
  12. Obowiązującą formą wynagrodzenia jest kosztorys powykonawczy zawierający wszelkie koszty związane z realizacją zadania (poza robotami ujawnionymi w trakcie ich wykonywania, nieobjętymi zamówieniem podstawowym lub robotami zamiennymi), a w szczególności związane z robotami przygotowawczymi koszty urządzenia i utrzymania placu budowy, uporządkowania terenu po wykonaniu robót oraz wszelkie inne – potrzebne dla prawidłowego i zgodnego z prawem wykonania przedmiotu zamówienia. Ponadto Wykonawca w cenie wykonania robót winien uwzględnić wszystkie

koszty wynikające z opisu przedmiotu zamówienia, specyfikacji technicznych wykonania i odbioru robót budowlanych załączonych, jak również przedmiaru robót.

13. Zgłoszenie gotowości odbioru końcowego po zakończeniu robót musi być potwierdzone przez inspektora nadzoru. Należy je zgłosić przed dniem umownym zakończenia robót tak, aby dzień odbioru końcowego był ostatnim dniem realizacji inwestycji (jak w umowie).

**Opracował:**

Inspektor Nadzoru Inwestorskiego  
Robót Konstrukcyjno-Budowlanych

  
**mgr inż. Marcin PARUZEL**  
upr. bud. nr SLK/3817/P00K/11, SLK/4409/OWOK/12