

**OPIS PRZEDMIOTU ZAMÓWIENIA  
WRAZ ZE WSKAZANIEM STANDARDÓW JAKOŚCIOWYCH  
ODNOSZĄCYCH SIĘ DO ISTOTNYCH CECH PRZEDMIOTU ZAMÓWIENIA**

**Przedmiotem zamówienia jest:**

**„Remont balkonów w budynku przy ul. Wigury 5 w Piekarach Śląskich”.**

CPV 45200000-9 Roboty budowlane w zakresie wznoszenia kompletnych obiektów budowlanych lub ich części

CPV 45400000-1 Roboty wykończeniowe w zakresie obiektów budowlanych

**1. Zakres robót budowlanych do wykonania:**

- 1.1. oczyszczenie zbrojenia i elementów stalowych,
- 1.2. zabezpieczenie zbrojenia i elementów stalowych przed korozją,
- 1.3. wypełnienie ubytków powierzchni konstrukcji betonowych (wykonanie warstwy szepnej),
- 1.4. wypełnienie ubytków powierzchni sufitowej konstrukcji betonowych zaprawą cementowo-polimerową,
- 1.5. wypełnienie ubytków powierzchni sufitowej konstrukcji betonowych zaprawą cementowo-polimerową (warstwa dodatkowa),
- 1.6. przyklejenie jednej warstwy siatki na czole płyty balkonowej,
- 1.7. wykonanie wyprawy elewacyjnej, cienkowarstwowej na czole płyty balkonowej,
- 1.8. jednokrotne malowanie elewacji w obrębie balkonu,
- 1.9. zerwanie posadzki z płytek na balkonach, wraz z utylizacją gruzu,
- 1.10. gruntowanie podłoża na balkonach odpowiednimi preparatami,
- 1.11. wykonanie posadzki cementowej zatartej na gładko na balkonach,
- 1.12. wykonanie warstwy wyrównawczej z zaprawy cementowej na balkonach,
- 1.13. wykonanie obróbek blacharskich na balkonach (listwa kapinosowa),
- 1.14. uszczelnienie powierzchni wodoszczelną zaprawą na balkonach,
- 1.15. ułożenie płytek na balkonach,
- 1.16. ułożenie cokołów na balkonach,
- 1.17. demontaż i utylizacja istniejących balustrad balkonowych wraz z utylizacją gruzu,
- 1.18. dostawa i montaż nowych balustrad balkonowych wraz z wykonaniem daszków nad balkonami ostatniej kondygnacji,
- 1.19. wyczyszczenie oraz pomalowanie istniejącej balustrady. Wymiana płyt w balustradzie na nowe – dotyczy strefy wejściowej do budynku,
- 1.20. uwzględnienie pracy rusztowań zewnętrznych wraz z kosztem ewentualnego zajęcia pasa drogowego pod te rusztowanie czy kontener na gruz.

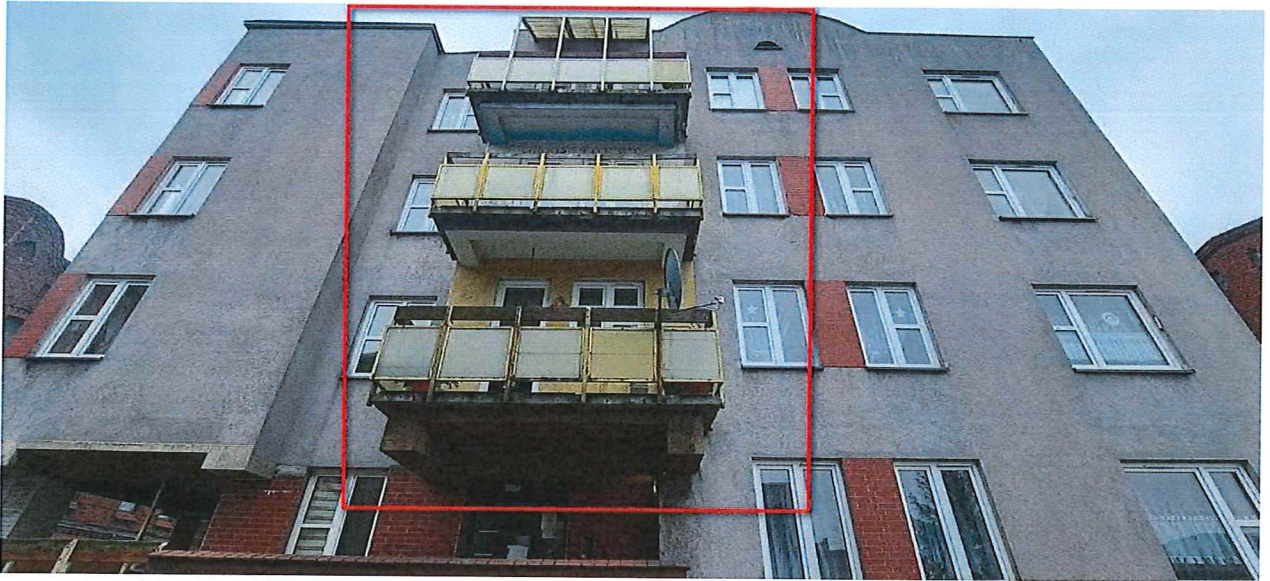
## 2. DOKUMENTACJA GRAFICZNA



Fot. 1. Lokalizacja budynku na SIP Planie Miasta Piekary Śląskie.



Fot. 2. Strefa wejściowa do budynku (elewacja frontowa) – balustrady do oczyszczenia i pomalowania.



Fot. 3. Elewacja boczna – widok balkonów do remontu.



Fot. 4. Elewacja tylna – widok balkonów do remontu.



Fot. 5. Elewacja tylna– widok balkonów do remontu.



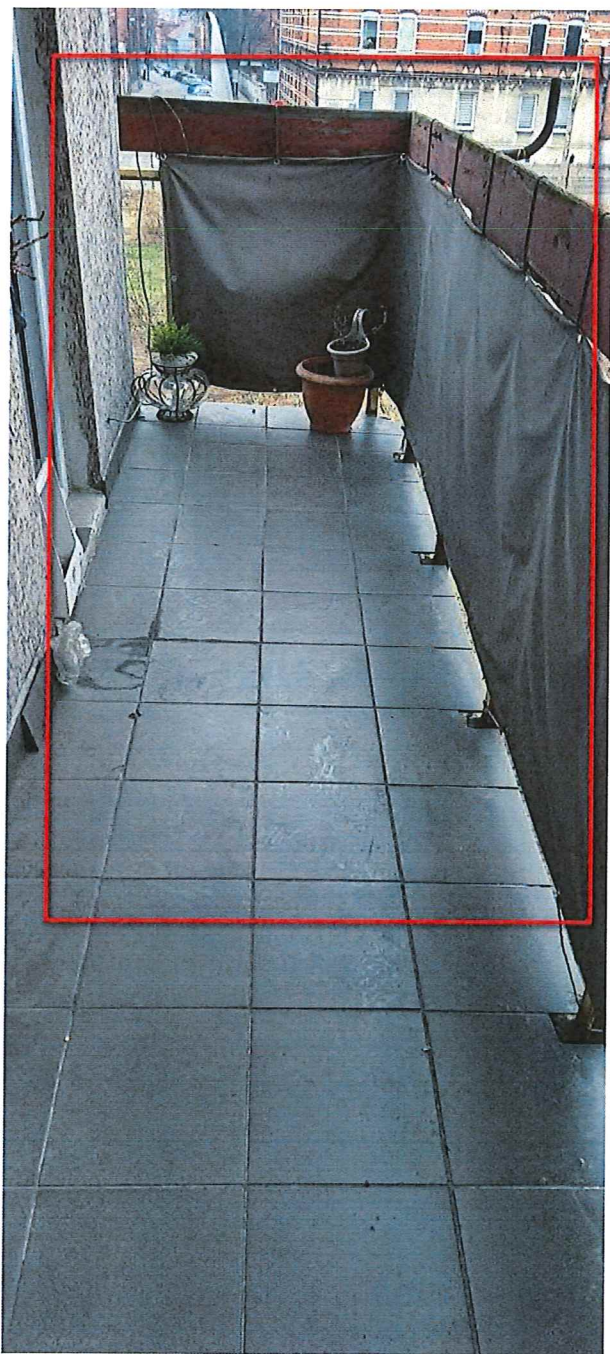
Fot. 6. Elewacja tylna– widok balkonów do remontu.



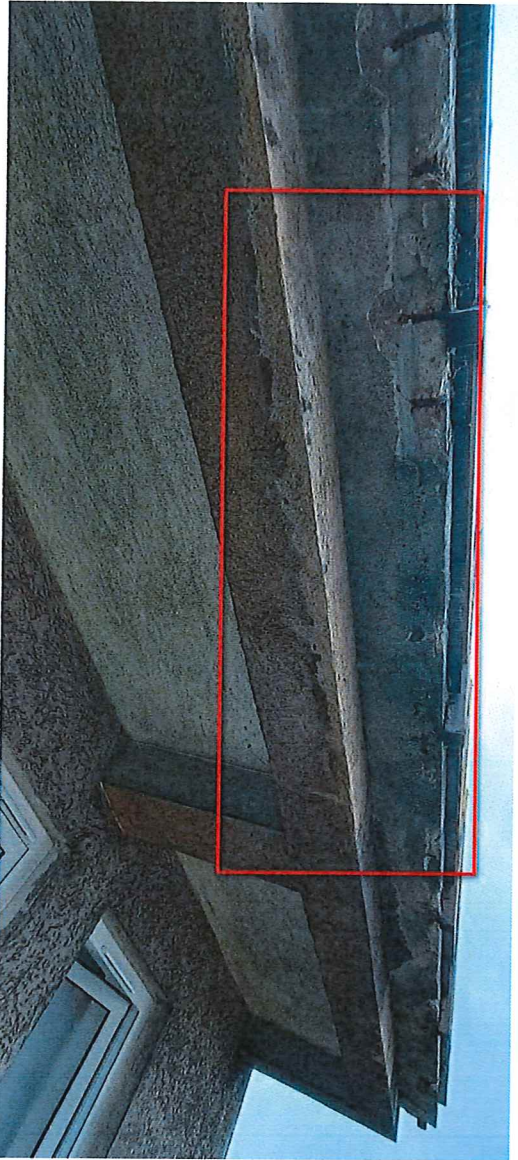
Fot. 7. Widok przykładowego balkonu przeznaczonego do remontu.



Fot. 8. Widok przykładowego balkonu przeznaczonego do remontu.



Fot. 9. Widok przykładowego balkonu przeznaczonego do remontu.



Fot. 10. Zbliżenie na płytę balkonową od spodu – widoczne zbrojenie płyty.

3. **Zaleca się, aby każdy z Wykonawców dokonał oględzin miejsca budowy na etapie sporządzania ofert celem sprawdzenia warunków panujących w terenie.**
4. **W ofercie należy uwzględnić wszystkie dodatkowe opłaty związane z wykonywanymi robotami, a wynikającymi z zakresu robót w tym np. koszt zajęcia pasa drogowego pod rusztowanie czy kontener na gruz.**
5. Sporządzona oferta musi być zgodna z przedmiotem zamówienia, specyfikacją techniczną wykonania i odbioru robót.
6. Wykonawca jest zobowiązany udzielić gwarancji na wykonane roboty na okres co najmniej 3 lat od daty bezusterkowego odbioru końcowego.
7. Tam, gdzie w Dokumentacji, Specyfikacji Technicznej Wykonania i Odbioru Robót Budowlanych i Przedmiarach, został wskazany znak towarowy (marka), producent, dostawca, patent, pochodzenie, źródło lub szczególny proces, który charakteryzuje produkty lub usługi dostarczone przez konkretnego Wykonawcę lub nastąpiło wskazanie norm, europejskich ocen technicznych, wspólnych specyfikacji

technicznych lub innych odniesień, o których mowa w art. 101 ust.1 pkt 2 lub ust. 3 ustawy, Zamawiający zgodnie z art. 99 ust. 5 ustawy dopuszcza złożenie oferty równoważnej lub zgodnie z art. 101 ust. 4 ustawy zaoferowanie rozwiązań „równoważnych” w stosunku do wskazanych w dokumentacji pod warunkiem, że zapewnią uzyskanie parametrów technicznych nie gorszych od założonych w Dokumentacji oraz będą zgodne pod względem:

- 7.1. gabarytów i konstrukcji (wielkość, rodzaj, właściwości fizyczne, liczba elementów składowych),
  - 7.2. charakteru użytkowego (tożsamość funkcji),
  - 7.3. charakterystyki materiałowej (rodzaj i jakość materiałów),
  - 7.4. parametrów technicznych (wytrzymałość, trwałość, dane techniczne, dane hydrauliczne, charakterystyki liniowe, konstrukcja),
  - 7.5. parametrów bezpieczeństwa użytkowania,
  - 7.6. standardów emisyjnych.
8. Wykonawca na każde żądanie Zamawiającego zobowiązany jest do okazania w stosunku do wskazanych materiałów znaków bezpieczeństwa, deklaracji zgodności lub aprobaty technicznej lub certyfikatu zgodności z Polską Normą przenoszącą normy europejskie lub normą państw członkowskich Europejskiego Obszaru Gospodarczego przenoszącą tę normę lub Polską Normą w przypadku braku Polskiej Normy przenoszącej europejskie.
  9. Ilekroć w specyfikacji technicznej wykonania i odbioru robót, dokumentacji technicznej mowa jest o polskich normach, należy przez to rozumieć polskie normy przenoszące normy europejskie lub normy innych państw członkowskich Europejskiego Obszaru Gospodarczego lub inne normy lub dokumenty, o których mowa w art. 101 ust. 1 pkt 2 ustawy.
  10. Materiały i urządzenia użyte do wykonania umowy powinny odpowiadać, co do jakości wymogom wyrobów dopuszczonych do obrotu i stosowania w budownictwie określonych w ustawie z dnia 7 lipca 1994 r. Prawo budowlane (tj. z dnia 2 grudnia 2021 r. (Dz.U. z 2021 r. poz. 2351)), ustawie z dnia 16 kwietnia 2004 r. o wyrobach budowlanych (tj. z dnia 15 czerwca 2021 r. (Dz.U. z 2021 r. poz. 1213 z późn.zm.)) oraz wymogom Dokumentacji, Specyfikacji Technicznych Wykonania i Odbioru Robót Budowlanych i OPZ.
  11. W przypadku zastosowania materiałów, urządzeń, wyrobów lub rozwiązań równoważnych, Wykonawca zobowiązany jest do ich wskazania w ofercie oraz do złożenia wraz z ofertą kart technicznych lub innych dokumentów potwierdzających, że oferowane rozwiązania równoważne spełniają wymagania Zamawiającego opisane w przedmiocie zamówienia.
  12. Wykonawca dokona zgłoszeń inspektorom nadzoru oraz właściwym służbom robót wymagających wykonywania pomiarów lub oceny stanu technicznego dokonując w konsekwencji wszystkich odbiorów technicznych niezbędnych do odbioru końcowego.
  13. **Obowiązującą formą wynagrodzenia jest kosztorys powykonawczy zawierający wszelkie koszty związane z realizacją zadania** (poza robotami ujawnionymi w trakcie ich wykonywania, nieobjętymi zamówieniem podstawowym lub robotami zamiennymi), a w szczególności związane z robotami

przygotowawczymi koszty urządzenia i utrzymania placu budowy, uporządkowania terenu po wykonaniu robót oraz wszelkie inne – potrzebne dla prawidłowego i zgodnego z prawem wykonania przedmiotu zamówienia (pomiar geodezyjny powykonawczy, protokoły odbioru przyłącza wodociągowego, energetycznego). Ponadto Wykonawca w cenie wykonania robót winien uwzględnić wszystkie koszty wynikające z opisu przedmiotu zamówienia, z projektu budowlanego i specyfikacji technicznych wykonania i odbioru robót budowlanych załączonych w SWZ.

14. Zgłoszenie gotowości odbioru końcowego po zakończeniu robót musi być potwierdzone przez inspektora nadzoru. Należy je zgłosić przed dniem umownym zakończenia robót tak, aby dzień odbioru końcowego był ostatnim dniem realizacji inwestycji (jak w umowie).
15. Wykonawca, podwykonawca, dalszy podwykonawca wykonujący czynności w zakresie realizacji zamówienia jest zobowiązany do zatrudnienia osób na podstawie umowy o pracę, tj. osób wykonujących czynności w ramach niniejszego zamówienia, gdzie wykonanie tych czynności polega na wykonywaniu pracy w sposób określony w art. 22 § 1 ustawy z dnia 26 czerwca 1974 r. Kodeks pracy (tj. z dnia 9 czerwca 2022 r. (Dz.U. z 2022 r. poz. 1510) z późn. zmian.). Na Wykonawcy ciąży obowiązek zapewnienia, aby również podwykonawcy i dalsi podwykonawcy spełniali wszystkie wymogi względem osób zatrudnionych na umowę o pracę. Wymóg zatrudnienia na umowę o pracę dotyczy osób, które wykonują czynności bezpośrednio związane z wykonywaniem robót, czyli tzw. pracowników fizycznych. Wymóg nie dotyczy więc, między innymi osób: kierujących budową, wykonujących usługi transportowe, wykonujących obsługę geodezyjną, dostawców materiałów budowlanych, sprzętu, urządzeń, osób fizycznych prowadzących działalność gospodarczą, urzędujących członków organów zarządzających lub nadzorczych Wykonawcy, wspólników spółki jawnej lub partnerskiej w zakresie, w jakim będą wykonywać osobiście roboty na rzecz Zamawiającego bądź Wykonawcy.

## 16. TERMINWYKONANIA:

### 16.1. do 90 dni od daty zawarcia umowy.

Inspektor Nadzoru Inwestorskiego  
Robót Konstrukcyjno-Budowlanych

**mgr inż. Marcin PARUZEL**

upr. bud. nr SLK/3817/P00K/11, SLK/4409/OWOK/12