

**DOKUMENTACJA WYKONANIA PRZEBUDOWY (MODERNIZACJI)  
WRAZ Z OPISEM PRZEDMIOTU ZAMÓWIENIA  
ORAZ WSKAZANIEM STANDARDÓW JAKOŚCIOWYCH  
ODNOSZĄCYCH SIĘ DO ISTOTNYCH CECH PRZEDMIOTU ZAMÓWIENIA**

**Przedmiotem zamówienia jest:**

**„Remont klatek schodowych w budynku Wspólnoty Mieszkaniowej  
przy ul. Bytomskiej 87 w Piekarach Śląskich”.**

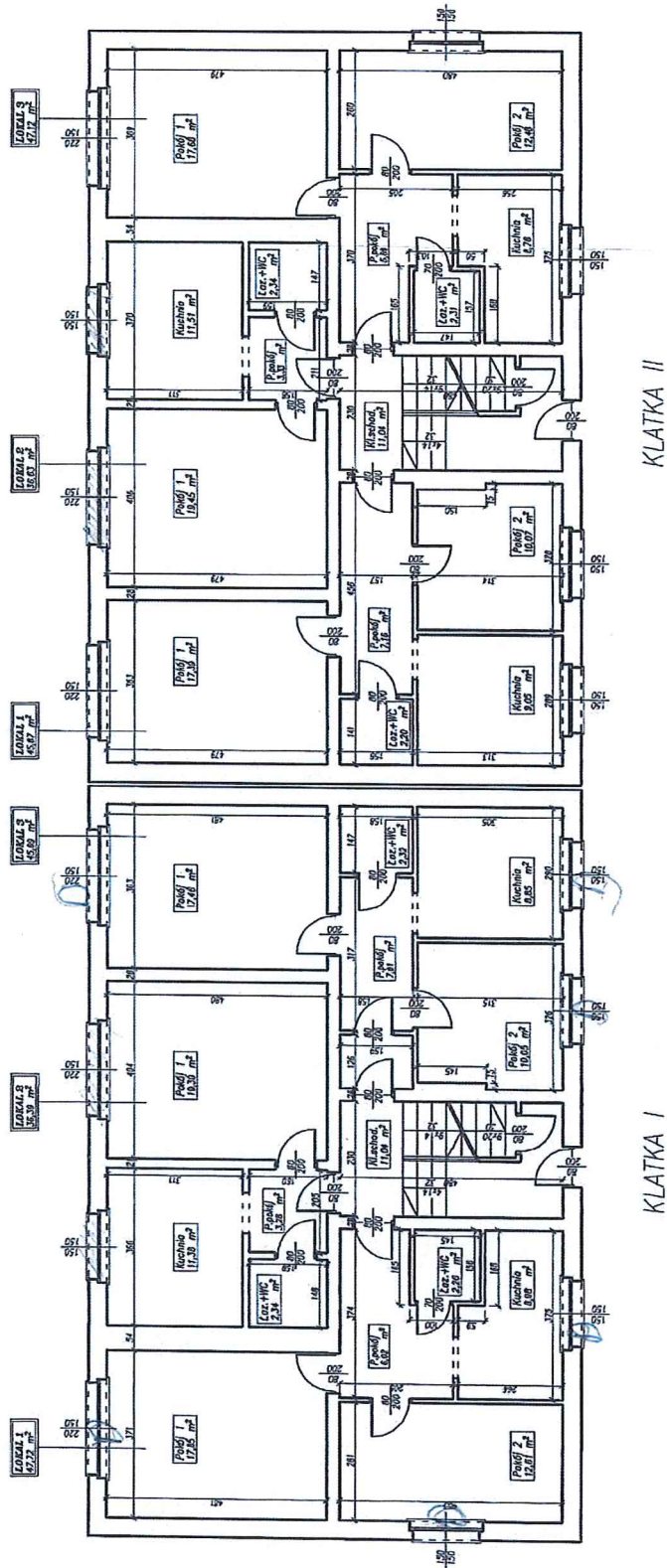
CPV 45400000-1 Roboty wykończeniowe w zakresie obiektów budowlanych

**1. Zakres robót budowlanych do wykonania:**

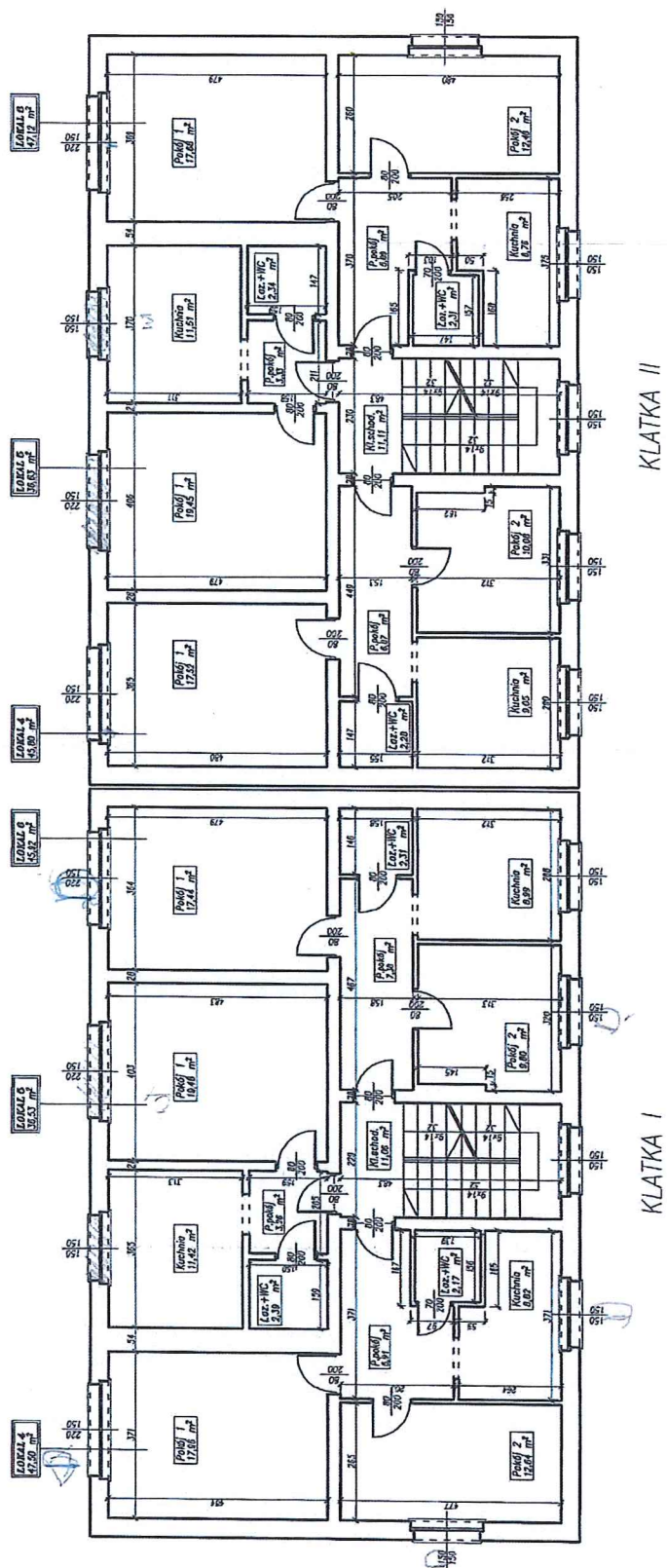
- 1.1. zabezpieczenie folią drzwi, skrzynek, podestów, itp.,
- 1.2. uporządkowanie istniejącego okablowania strukturalnego na klatkach schodowych,
- 1.3. odbicie tynków wewnętrznych (25% powierzchni ścian),
- 1.4. uzupełnienie i uszczelnienie otulin dla rur centralnego ogrzewania,
- 1.5. uzupełnienie tynków zwykłych, wewnętrznych kategorii III z zaprawy cementowo-wapiennej (25 ścian),
- 1.6. przecieranie tynków wewnętrznych (100% powierzchni ścian),
- 1.7. odbicie tynków wewnętrznych (25% powierzchni sufitów oraz dolnych powierzchni biegów schodowych),
- 1.8. uzupełnienie tynków zwykłych, wewnętrznych kategorii III z zaprawy cementowo-wapiennej (25% powierzchni sufitów oraz dolnych powierzchni biegów schodowych),
- 1.9. przecieranie tynków wewnętrznych (100% powierzchni sufitów oraz dolnych powierzchni biegów schodowych),
- 1.10. skucie nierówności betony,
- 1.11. wykonanie warstw wyrównawczych z zaprawy cementowej,
- 1.12. wykonanie izolacji przeciwwilgociowych i przeciwwodnych powierzchni poziomych (parter),
- 1.13. dostawa i ułożenie płytek ceramicznych o klasie antypoślizgowości R11 i minimalnej grubości płytki 6,5mm (na parterze),
- 1.14. dostawa i wykonanie cokolików z płytek o wysokości 15,00cm,
- 1.15. wykucie i utylizacja starych wycieraczek. Dostawa i montaż nowych wycieraczek

- systemowych, obrobienie otworów,
- 1.16. wykucie z muru i utylizacja starych drzwi prowadzących na strych i do piwnicy; dostawa i montaż nowych drzwi technicznych, wraz z ościeżnicą, drzwi otwierane na zewnątrz, drzwi prowadzące do piwnicy i na strych; drzwi techniczne wyposażone w metalowe klamki oraz wkładki, próg i uszczelkę. **Dla każdych drzwi należy dostarczyć Zamawiającemu po 32 sztuk kluczy. Drzwi klasy EI30,**
  - 1.17. wykucie i utylizacja istniejących drzwi wejściowych do klatki nr II. Dostawa i montaż nowych drzwi wejściowych do klatki nr I, charakteryzujących się współczynnikiem przenikania ciepła  $U=1,3W/m^2*K$  oraz klasą odporności antywłamaniowej RC3 (drzwi o kolorystyce oraz o podziale zgodnym z istniejącymi drzwiami dla klatki nr I,
  - 1.18. wykucie z muru podokienników betonowych, wewnętrznych (przygotowanie powierzchni pod nowe parapety),
  - 1.19. osadzenie podokienników wewnętrznych z PCV,
  - 1.20. opalenie farby olejnej ze schodów, spoczników oraz balustrad i cokolików, a także rur,
  - 1.21. uzupełnienie cokolików cementowych,
  - 1.22. przygotowanie wszystkich powierzchni pod malowanie (100%),
  - 1.23. wykonanie wyprawy cienkowarstwowej – nałożenie podkładowej masy tynkarskiej (dotyczy wszystkich ścian i sufitów),
  - 1.24. malowanie technologią natrysku kropłowego (tapety natryskowej) farbą templewą. Do wysokości 1,3m wykonać ciemniejszy natrysk,
  - 1.25. malowanie technologią natrysku kropłowego (tapety natryskowej) farbą templewą – lakierowanie natrysku. Do wysokości 1,3m wykonać ciemniejszy natrysk
  - 1.26. malowanie farbami olejnymi cokolików, biegów schodowych oraz spoczników,
  - 1.27. malowanie farbą olejną krat i balustrad,
  - 1.28. malowanie farbą olejną rur,
  - 1.29. dostawa i montaż po 2 sztuki tablic korkowych, informacyjnych (na klatkę schodową; łącznie 4 sztuki tablic), dostawa i montaż kompletu piktogramów (komplet instrukcji BHP i p. poż.),
  - 1.30. demontaż i utylizacja obecnych skrzynek pocztowych. Dostawa i montaż nowych skrzynek pocztowych,
  - 1.31. wywiezienie gruzu (komplet),
  - 1.32. wywiezienie gruzu (dodatek za kolejne kilometry; kpl.),
  - 1.33. utylizacja gruzu potwierdzona przekazaniem Zamawiającemu Karty Przekazania Odpadu (KPO).

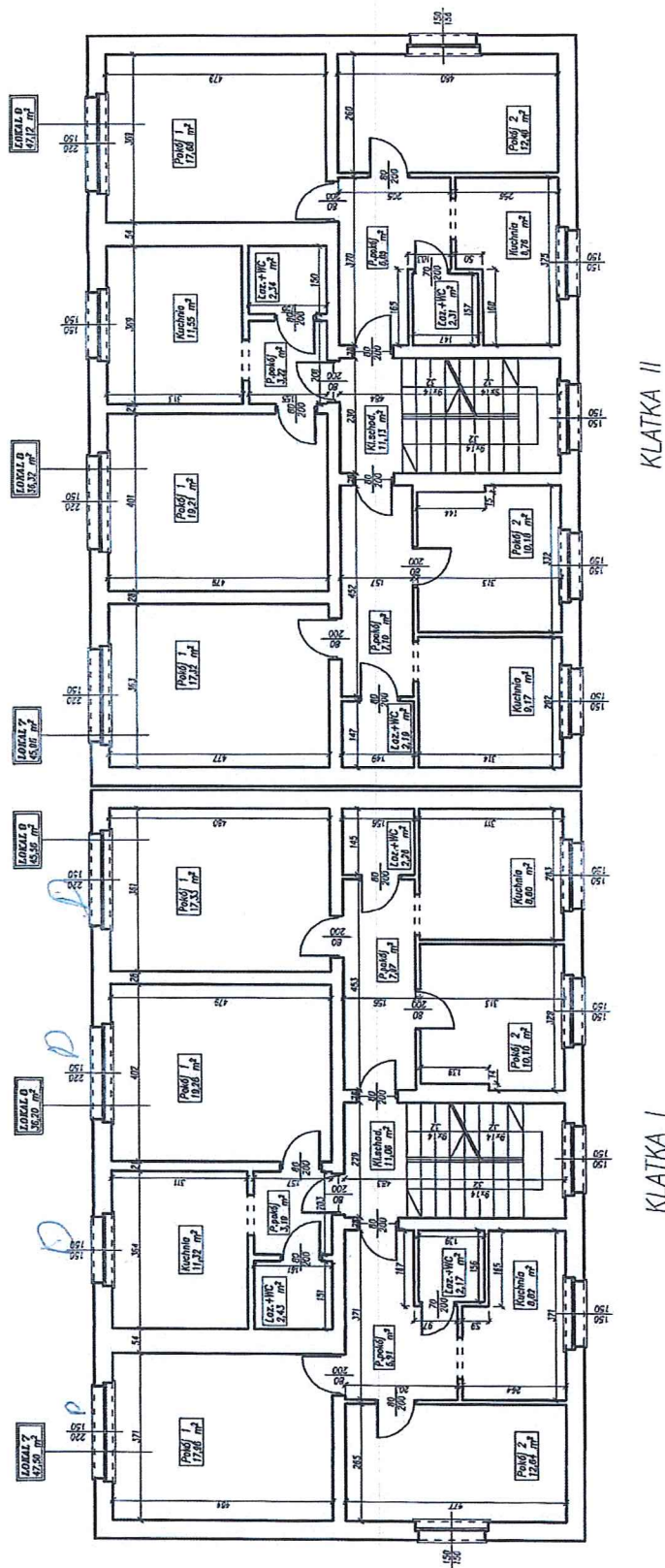
2. DOKUMENTACJA GRAFICZNA



Fot. 1. Rzut klatek schodowych – parter.

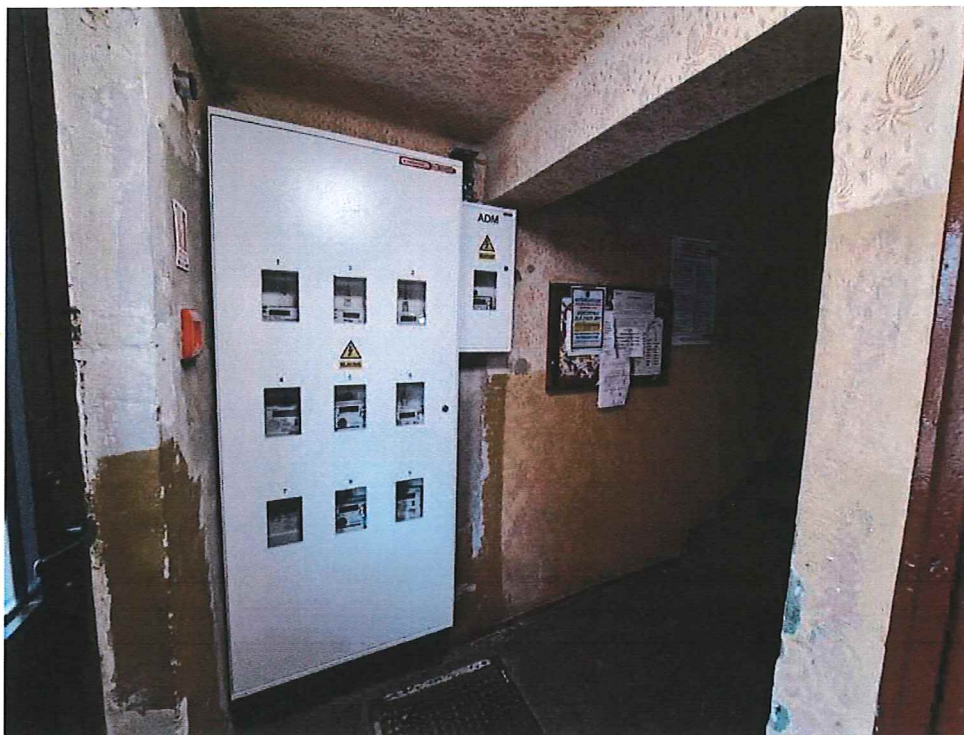


Fot. 2. Rzut klatek schodowych – I piętro.

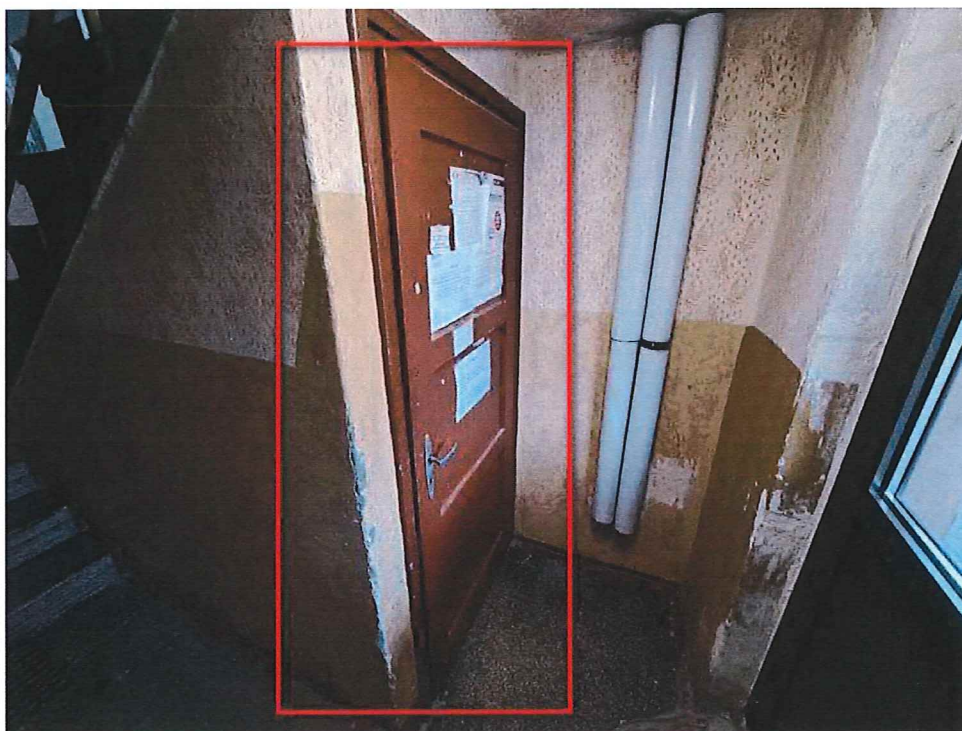


Fot. 3. Rzut klatek schodowych – II piętro.





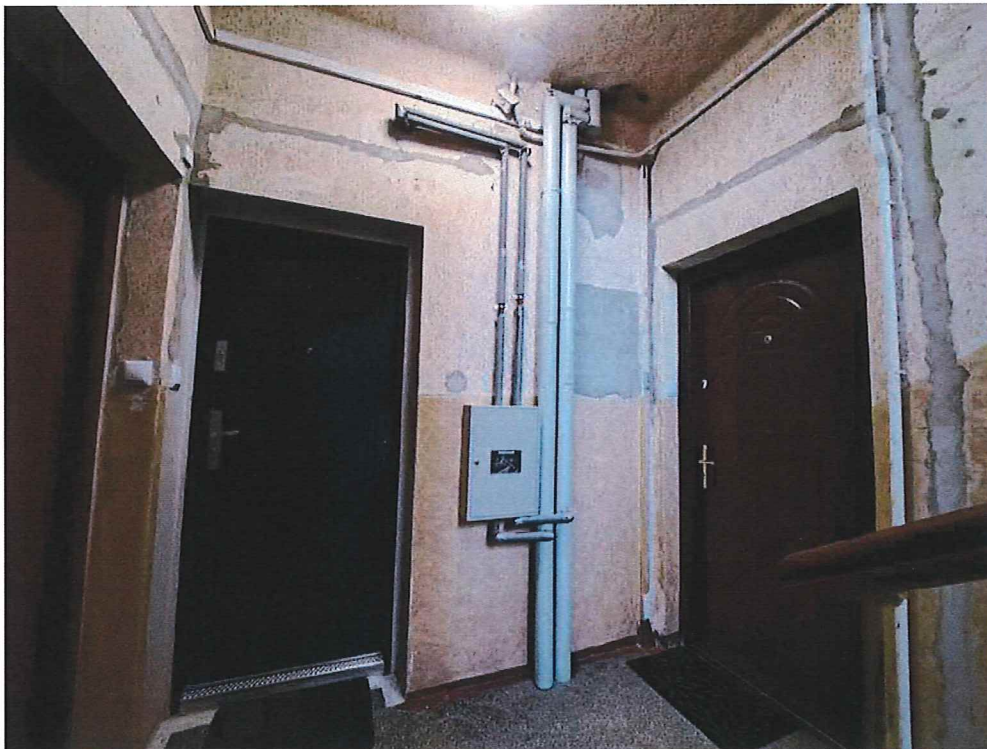
Fot. 5. Widok ogólny klatki nr I – parter.



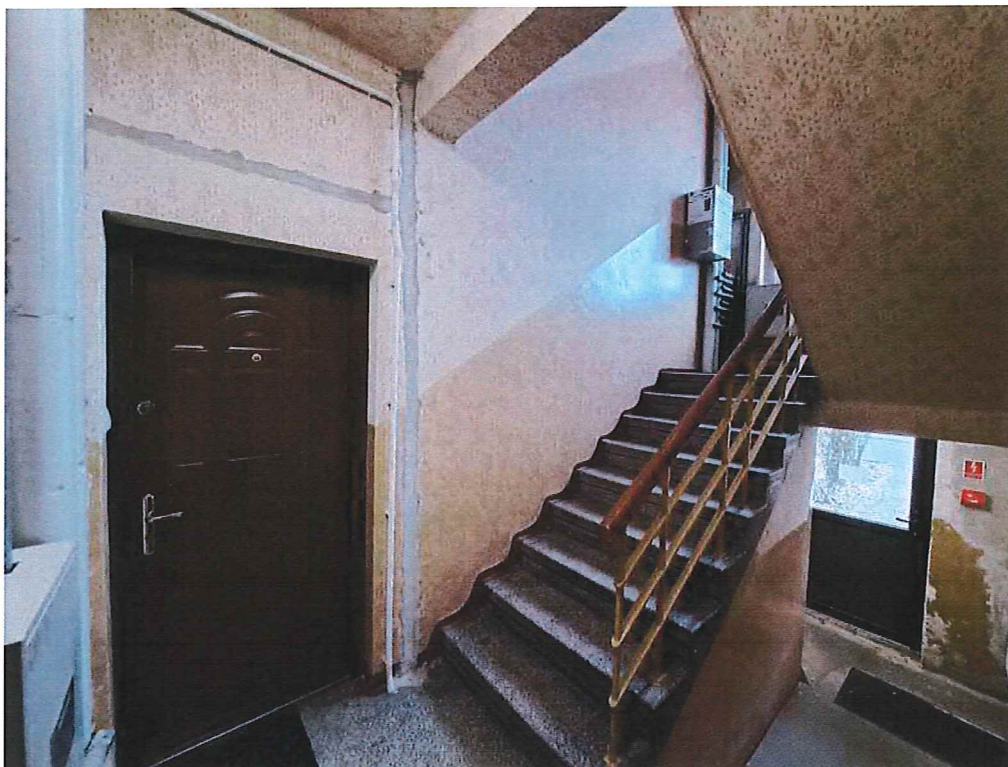
Fot. 6. Widok ogólny klatki nr I – parter – drzwi do piwnicy do wymiany na nowe klasy EI30.



Fot. 7. Widok ogólny klatki nr I – parter – dostawa i montaż nowej wycieraczki, na posadzce nowe płytki.



Fot. 8. Widok ogólny klatki nr I – infrastruktura teletechniczna do uporządkowania, otuliny do uzupełnienia.



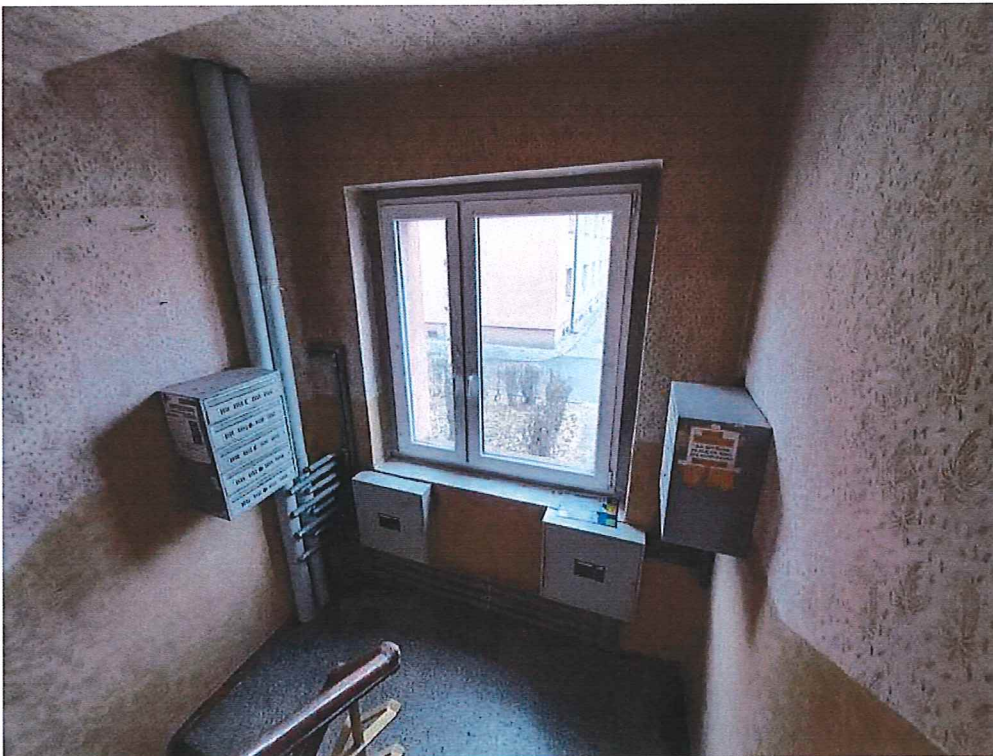
Fot. 9. Widok ogólny klatki nr I – infrastruktura teletechniczna do uporządkowania, otuliny do uzupełnienia.



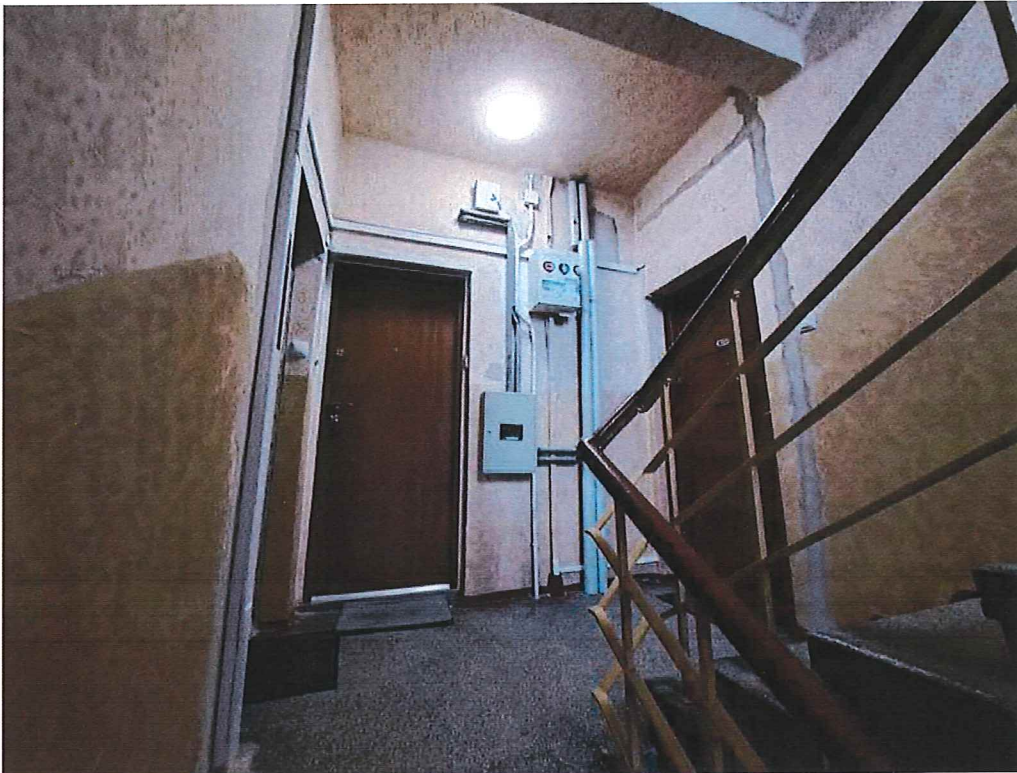
Fot. 10. Widok ogólny klatki nr I – infrastruktura teletechniczna do uporządkowania, otuliny do uzupełnienia.



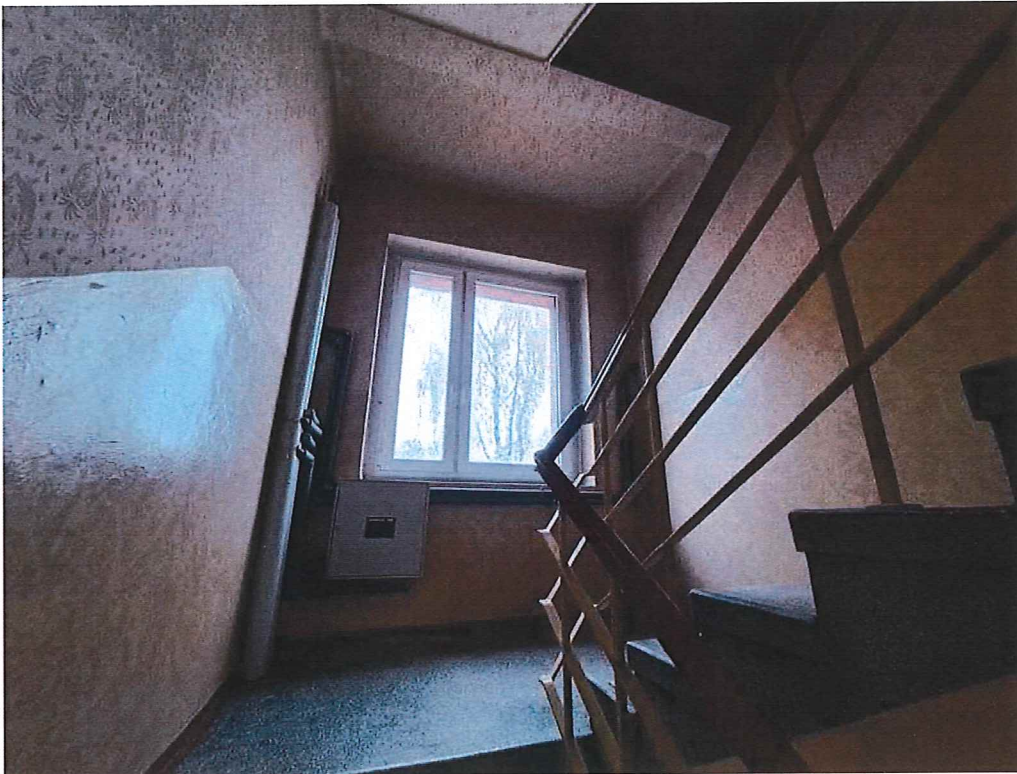
Fot. 11. Widok ogólny klatki nr I – otuliny do uzupełnienia, nowy parapet do osadzenia.



Fot. 12. Widok ogólny klatki nr I – otuliny do uzupełnienia, nowy parapet do osadzenia.



Fot. 13. Widok ogólny klatki nr I – infrastruktura teletechniczna do uporządkowania, otuliny do uzupełnienia.



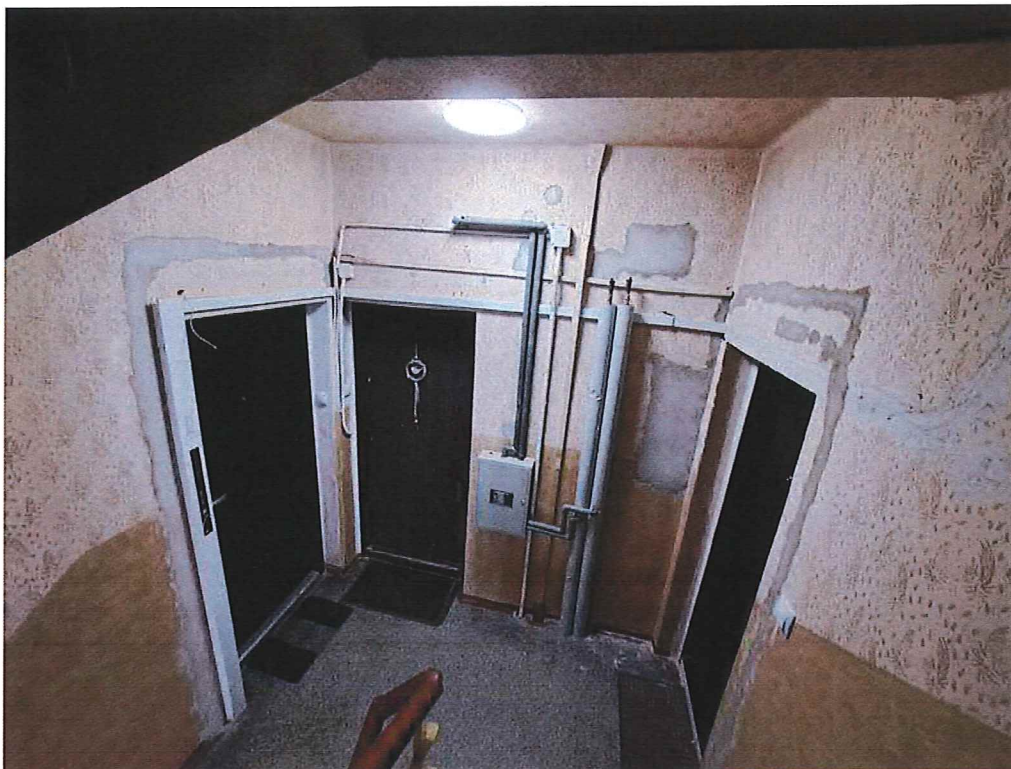
Fot. 14. Widok ogólny klatki nr I – infrastruktura teletechniczna do uporządkowania, otuliny do uzupełnienia.



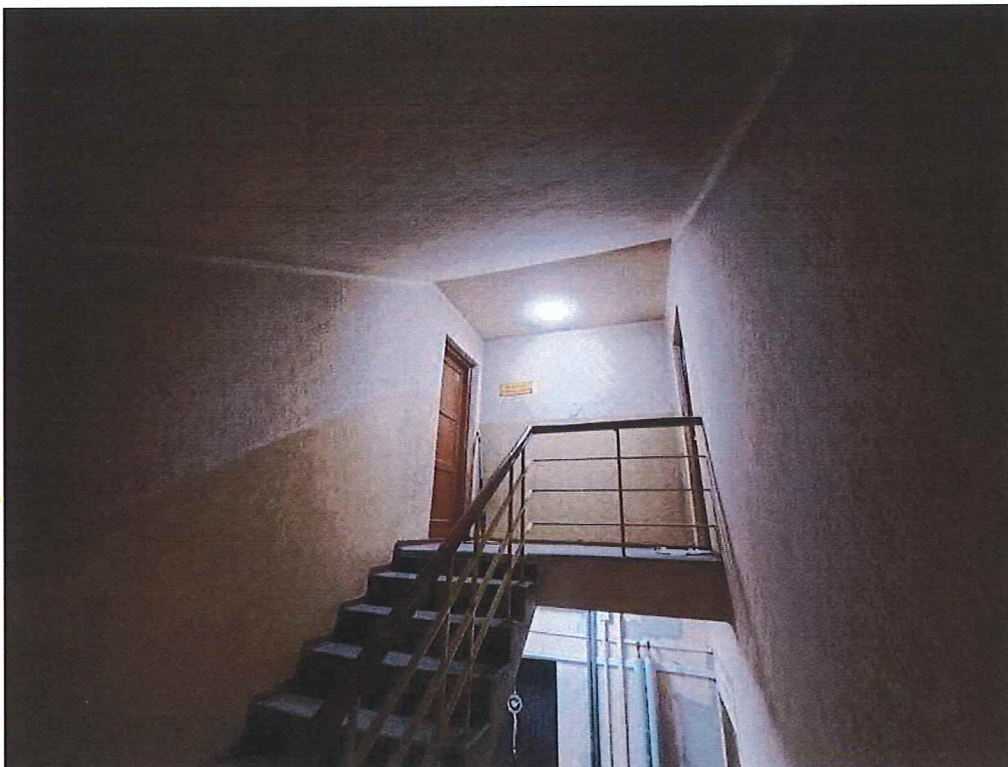
Fot. 15. Widok ogólny klatki nr I – otuliny do uzupełnienia, nowy parapet do osadzenia.



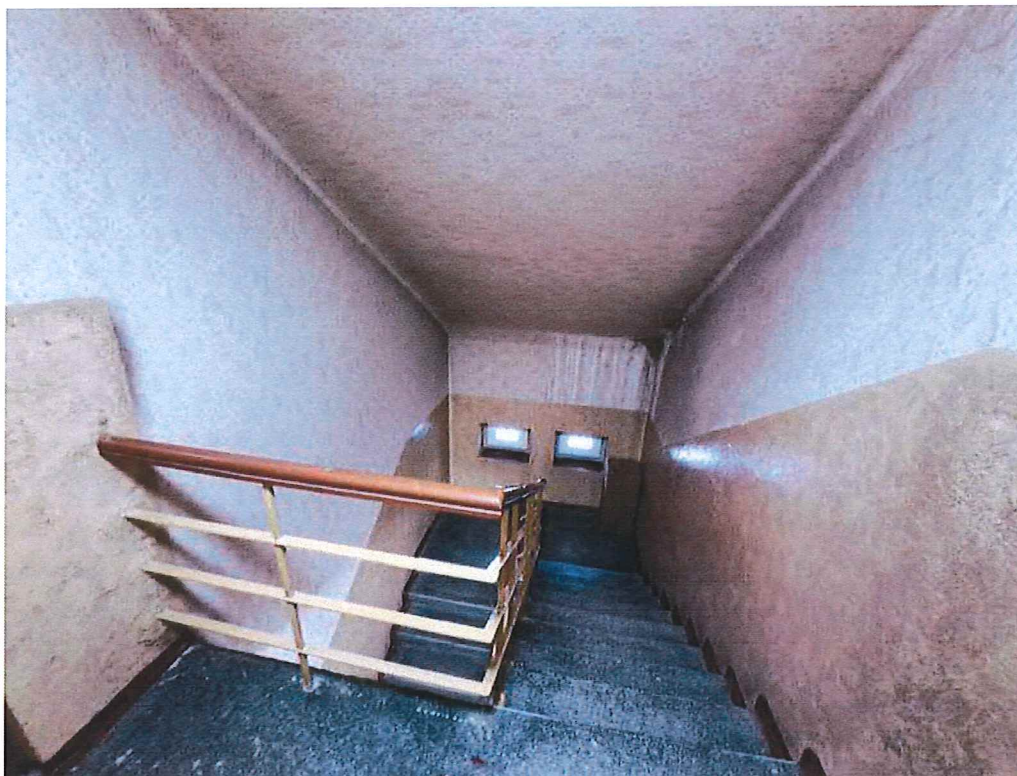
Fot. 16. Widok ogólny klatki nr I – infrastruktura teletechniczna do uporządkowania, otuliny do uzupełnienia.



Fot. 17. Widok ogólny klatki nr I – infrastruktura teletechniczna do uporządkowania, otuliny do uzupełnienia.



Fot. 18. Widok ogólny klatki nr I – drzwi na strych do wymiany na nowe o odporności EI30.



Fot. 19. Widok ogólny klatki nr I – najwyższa kondygnacja – nowe parapety do osadzenia.



Fot. 20. Widok ogólny klatki nr I – drzwi na strych do wymiany na nowe o odporności EI30.



Fot. 21. Widok ogólny klatki nr I – drzwi na strych do wymiany na nowe o odporności EI30.



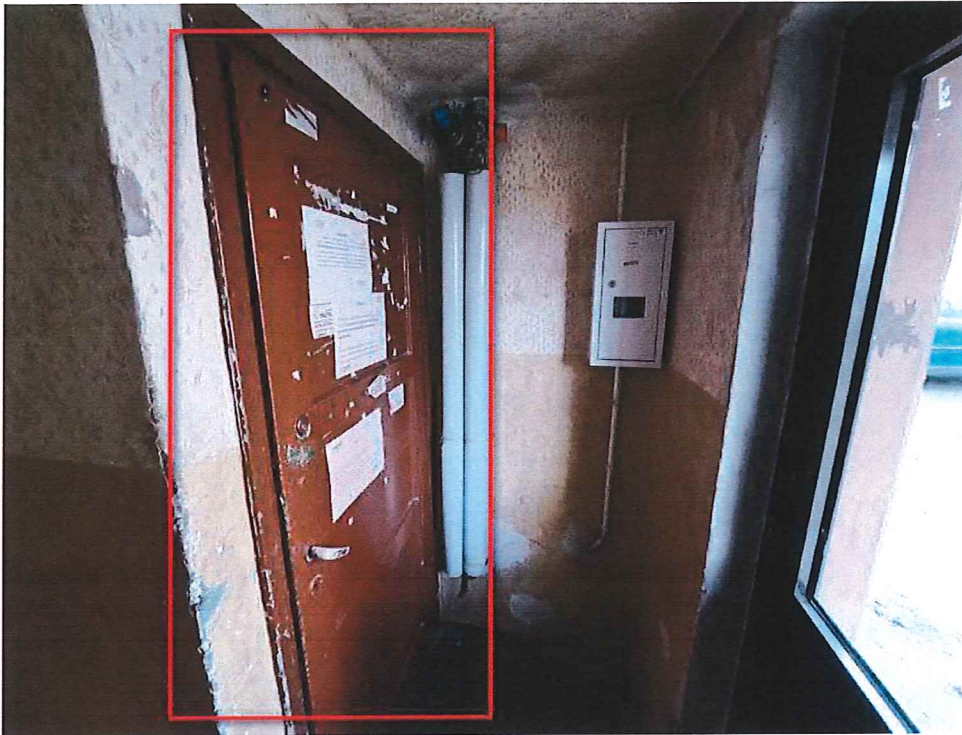
Fot. 22. Widok ogólny klatki nr I – parter – otuliny do poprawy, próg do uzupełnienia.



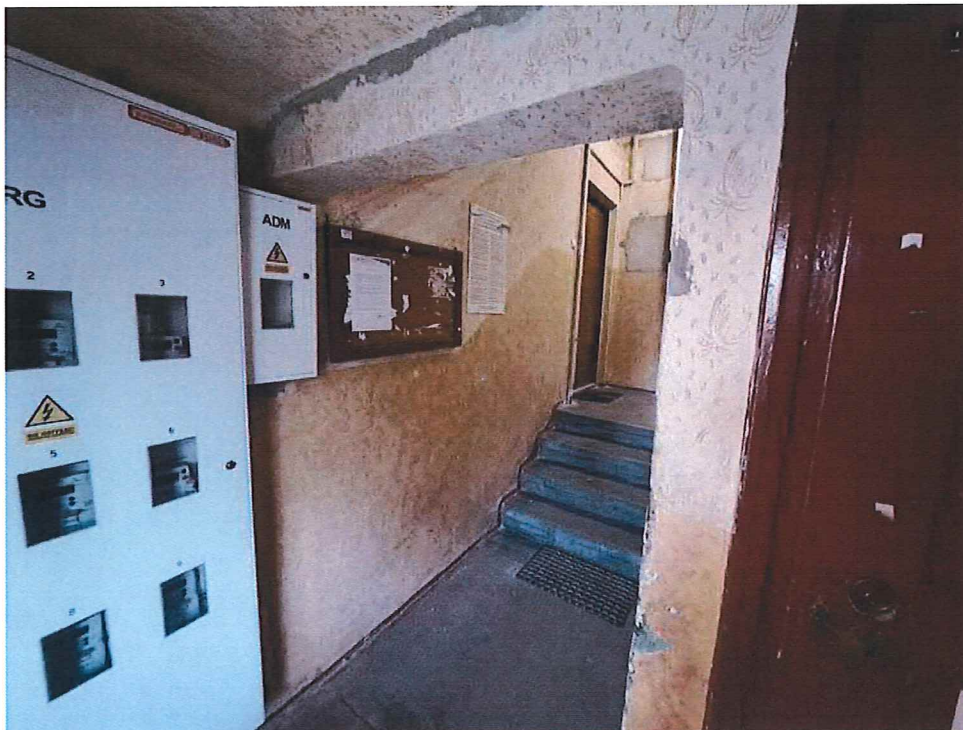
Fot. 23. Widok ogólny klatki nr II – drzwi wejściowe do klatki do wymiany na nowe.



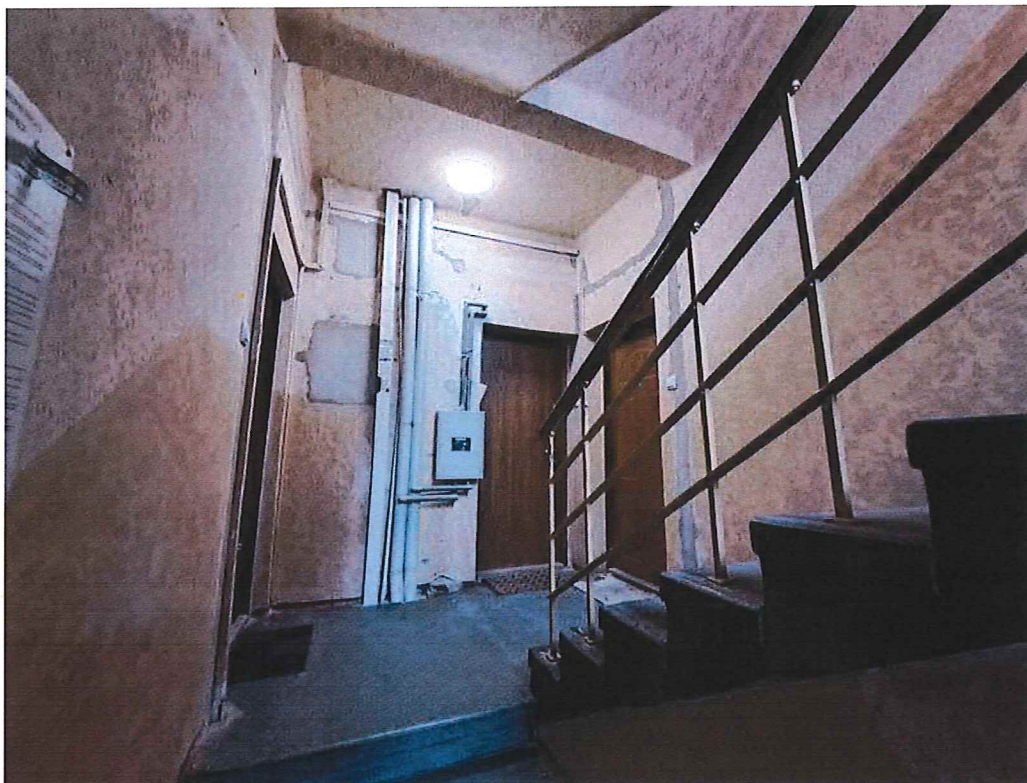
Fot. 24. Widok ogólny klatki nr II – drzwi wejściowe do klatki do wymiany na nowe.



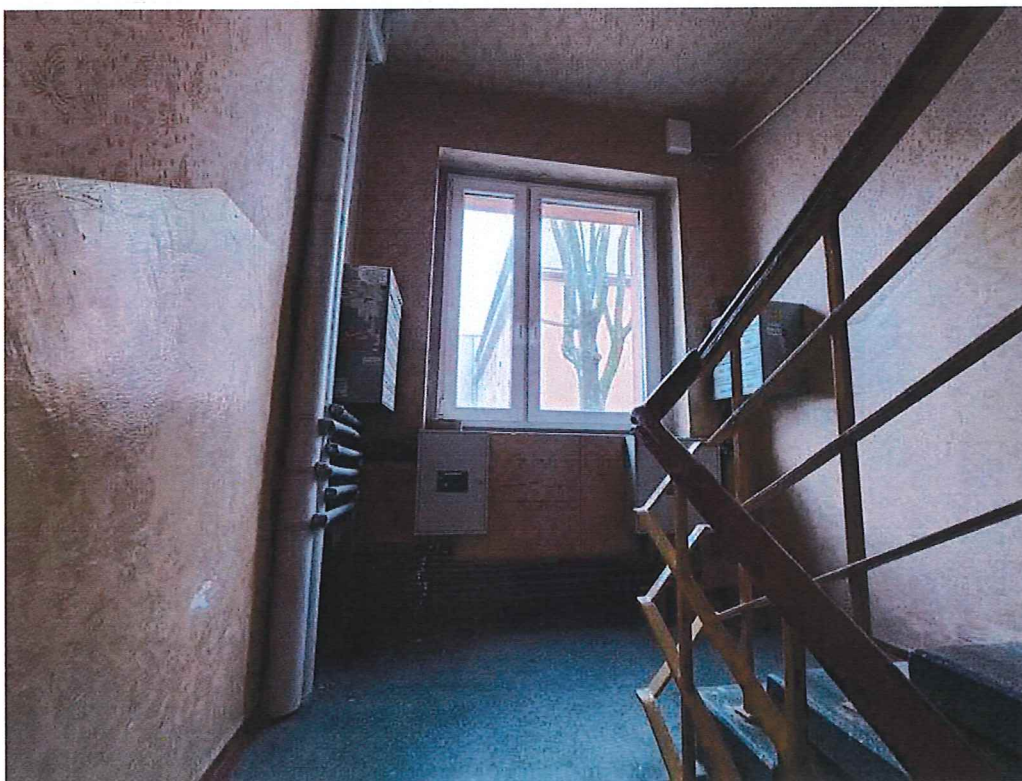
Fot. 25. Widok ogólny klatki nr II – drzwi wejściowe do klatki do wymiany na nowe.



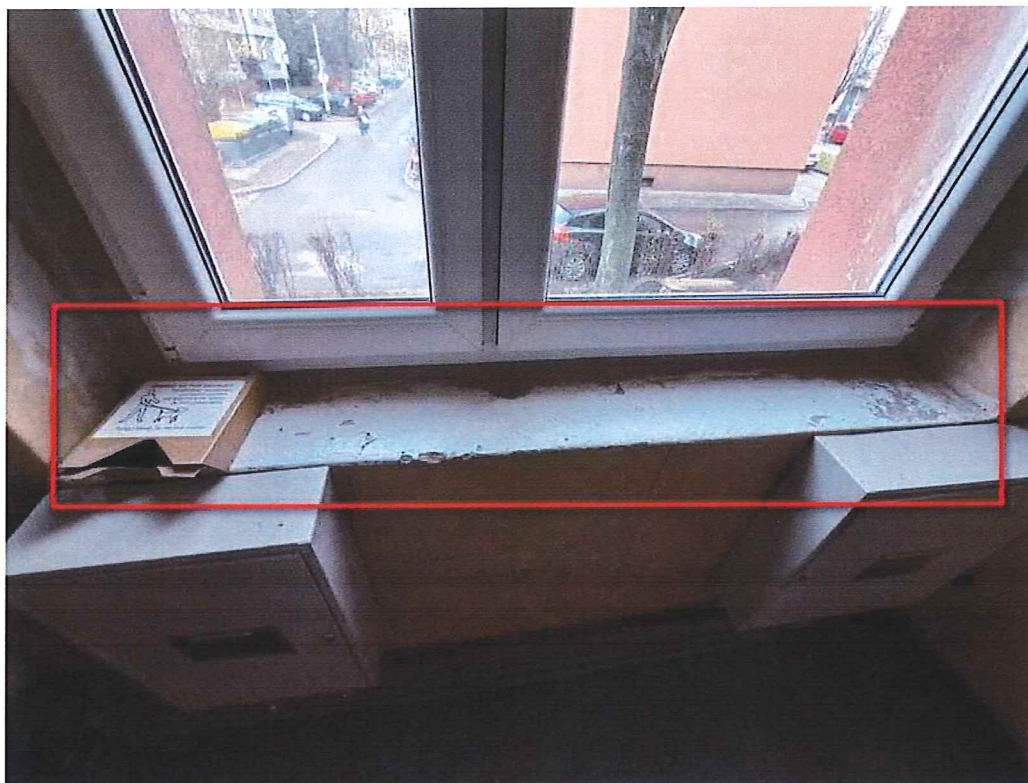
Fot. 26. Widok ogólny klatki nr II – parter – nowy otwór do wykucia pod klatkę schodową.



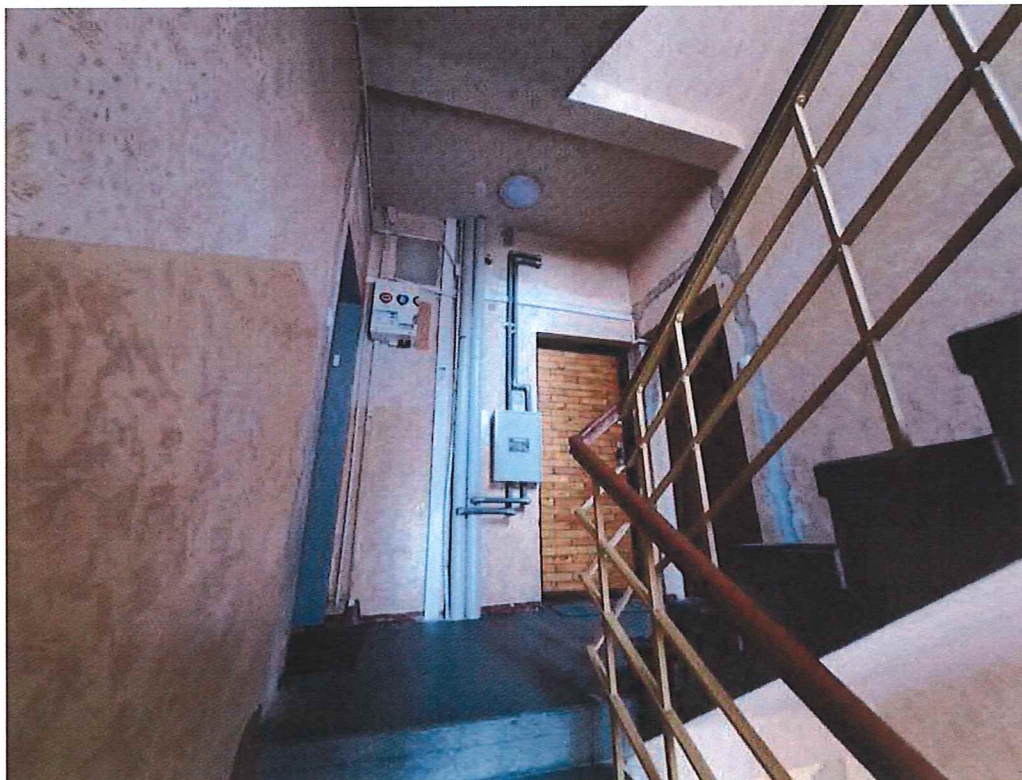
Fot. 27. Widok ogólny klatki nr II – infrastruktura teletechniczna do uporządkowania, otuliny do uzupełnienia.



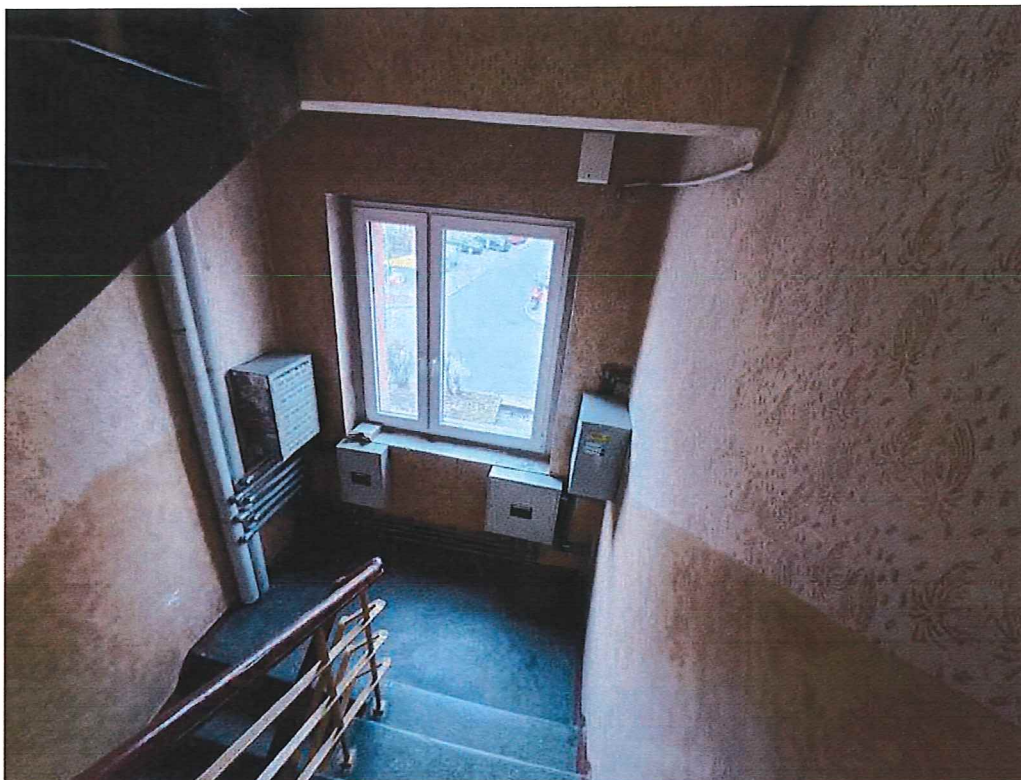
Fot. 28. Widok ogólny klatki nr II – infrastruktura teletechniczna do uporządkowania, otuliny do uzupełnienia.



Fot. 29. Widok ogólny klatki nr II – infrastruktura teletechniczna do uporządkowania, otuliny do uzupełnienia.



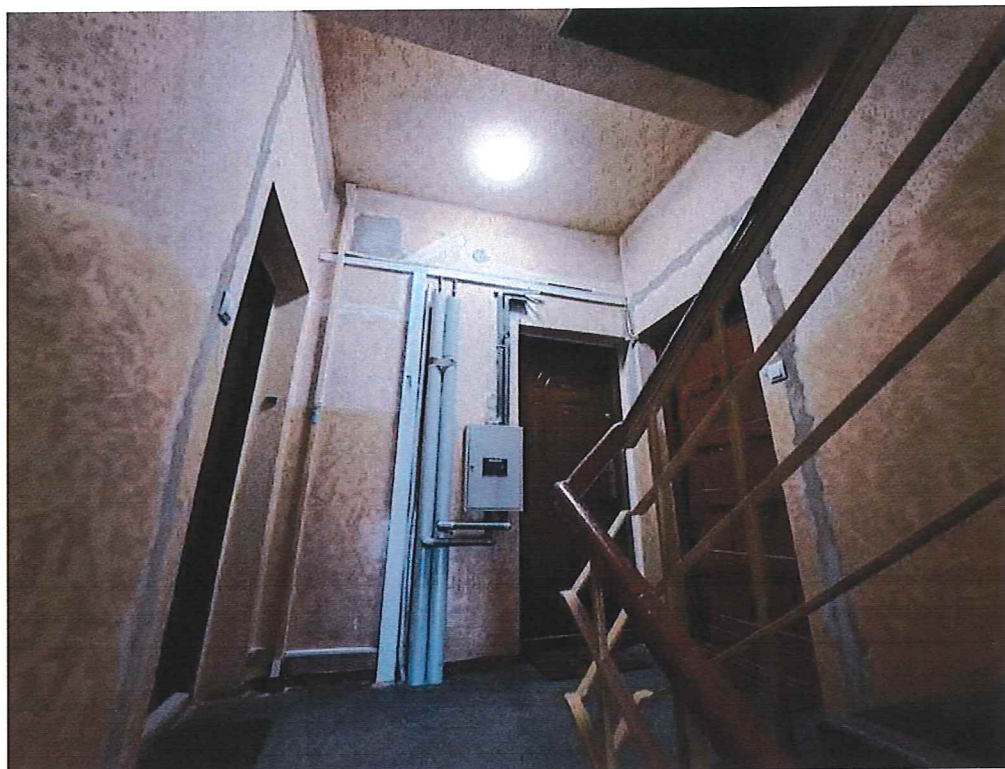
Fot. 29. Widok ogólny klatki nr II – infrastruktura teletechniczna do uporządkowania, otuliny do uzupełnienia.



Fot. 30. Widok ogólny klatki nr II – infrastruktura teletechniczna do uporządkowania, otuliny do uzupełnienia.



Fot. 31. Widok ogólny klatki nr II – infrastruktura teletechniczna do uporządkowania, otuliny do uzupełnienia.



Fot. 32. Widok ogólny klatki nr II – infrastruktura teletechniczna do uporządkowania, otuliny do uzupełnienia.



Fot. 33. Widok ogólny klatki nr II – drzwi na strych do wymiany na nowe o wytrzymałości EI30.



Fot. 34. Widok ogólny klatki nr II – drzwi na strych do wymiany na nowe o wytrzymałości EI30.



Fot. 35. Widok ogólny klatki nr II – drzwi na strych do wymiany na nowe o wytrzymałości EI30.



Fot. 36. Widok ogólny klatki nr II – przestrzeń do wykucia pod nową wycieraczkę.

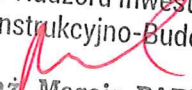


Fot. 36. Widok ogólny klatki nr II – drzwi do wymiany na nowe.

3. **Zaleca się, aby każdy z Wykonawców dokonał oględzin miejsca budowy na etapie sporządzania ofert celem sprawdzenia warunków panujących w terenie.**
4. **W ofercie należy uwzględnić wszystkie dodatkowe opłaty związane z wykonywanymi robotami, a wynikającymi z zakresu robót w tym np. koszt zajęcia pasa drogowego pod rusztowanie czy kontener na gruz.**
5. Sporządzona oferta musi być zgodna z przedmiotem zamówienia, specyfikacją techniczną wykonania i odbioru robót.
6. Tam, gdzie w Dokumentacji, Specyfikacji Technicznej Wykonania i Odbioru Robót Budowlanych i Przedmiarach, został wskazany znak towarowy (marka), producent, dostawca, patent, pochodzenie, źródło lub szczególny proces, który charakteryzuje produkty lub usługi dostarczone przez konkretnego Wykonawcę lub nastąpiło wskazanie norm, europejskich ocen technicznych, wspólnych specyfikacji technicznych lub innych odniesień, o których mowa w art. 101 ust.1 pkt 2 lub ust. 3 ustawy, Zamawiający zgodnie z art. 99 ust. 5 ustawy dopuszcza złożenie oferty równoważnej lub zgodnie z art. 101 ust. 4 ustawy zaoferowanie rozwiązań „równoważnych” w stosunku do wskazanych w dokumentacji pod warunkiem, że zapewnią uzyskanie parametrów technicznych nie gorszych od założonych w Dokumentacji oraz będą zgodne pod względem:
  - 6.1. gabarytów i konstrukcji (wielkość, rodzaj, właściwości fizyczne, liczba elementów składowych),
  - 6.2. charakteru użytkowego (tożsamość funkcji),
  - 6.3. charakterystyki materiałowej (rodzaj i jakość materiałów),
  - 6.4. parametrów technicznych (wytrzymałość, trwałość, dane techniczne, dane hydrauliczne, charakterystyki liniowe, konstrukcja),
  - 6.5. parametrów bezpieczeństwa użytkowania,
  - 6.6. standardów emisyjnych.
7. Wykonawca na każde żądanie Zamawiającego zobowiązany jest do okazania w stosunku do wskazanych materiałów znaków bezpieczeństwa, deklaracji zgodności lub aprobaty technicznej lub certyfikatu zgodności z Polską Normą przenoszącą normy europejskie lub normą państw członkowskich Europejskiego Obszaru Gospodarczego przenoszącą tę normę lub Polską Normą w przypadku braku Polskiej Normy przenoszącej europejskie.
8. Ilekroć w specyfikacji technicznej wykonania i odbioru robót, dokumentacji technicznej mowa jest o polskich normach, należy przez to rozumieć polskie normy przenoszące normy europejskie lub normy innych państw członkowskich Europejskiego Obszaru Gospodarczego lub inne normy lub dokumenty, o których mowa w art. 101 ust. 1 pkt 2 ustawy.

9. Materiały i urządzenia użyte do wykonania umowy powinny odpowiadać, co do jakości wymogom wyrobów dopuszczonych do obrotu i stosowania w budownictwie określonych w ustawie z dnia 7 lipca 1994 r. Prawo budowlane (tj. z dnia 2 grudnia 2021r. (Dz. U. z 2021 r. poz. 2351)), ustawie z dnia 16 kwietnia 2004r. o wyrobach budowlanych (tj. z dnia 15 czerwca 2021 r. (Dz. U. z 2021 r. poz. 1213 z późn.zm.)) oraz wymogom Dokumentacji, Specyfikacji Technicznych Wykonania i Odbioru Robót Budowlanych i OPZ.
10. W przypadku zastosowania materiałów, urządzeń, wyrobów lub rozwiązań równoważnych, Wykonawca zobowiązany jest do ich wskazania w ofercie oraz do złożenia wraz z ofertą kart technicznych lub innych dokumentów potwierdzających, że oferowane rozwiązania równoważne spełniają wymagania Zamawiającego opisane w przedmiocie zamówienia.
11. Wykonawca dokona zgłoszeń inspektorom nadzoru oraz właściwym służbom robót wymagających wykonywania pomiarów lub oceny stanu technicznego dokonując w konsekwencji wszystkich odbiorów technicznych niezbędnych do odbioru końcowego.
12. Obowiązującą formą wynagrodzenia jest kosztorys powykonawczy zawierający wszelkie koszty związane z realizacją zadania (poza robotami ujawnionymi w trakcie ich wykonywania, nieobjętymi zamówieniem podstawowym lub robotami zamiennymi), a w szczególności związane z robotami przygotowawczymi koszty urządzenia i utrzymania placu budowy, uporządkowania terenu po wykonaniu robót oraz wszelkie inne – potrzebne dla prawidłowego i zgodnego z prawem wykonania przedmiotu zamówienia. Ponadto Wykonawca w cenie wykonania robót winien uwzględnić wszystkie koszty wynikające z opisu przedmiotu zamówienia, specyfikacji technicznych wykonania i odbioru robót budowlanych załączonych, jak również przedmiaru robót.
13. Zgłoszenie gotowości odbioru końcowego po zakończeniu robót musi być potwierdzone przez inspektora nadzoru. Należy je zgłosić przed dniem umownym zakończenia robót tak, aby dzień odbioru końcowego był ostatnim dniem realizacji inwestycji (jak w umowie).

Opracował:

Inspektor Nadzoru Inwestorskiego  
Robót Konstrukcyjno-Budowlanych  
  
mgr inż. Marcin PARUZEL  
upr. bud. nr SLK/3817/P00K/11, SLK/4409/OWOK/12