

**DOKUMENTACJA WYKONANIA PRZEBUDOWY (MODERNIZACJI)
WRAZ Z OPISEM PRZEDMIOTU ZAMÓWIENIA
ORAZ WSKAZANIEM STANDARDÓW JAKOŚCIOWYCH
ODNOSZĄCYCH SIĘ DO ISTOTNYCH CECH PRZEDMIOTU ZAMÓWIENIA**

Przedmiotem zamówienia jest:

**„Naprawa schodów zewnętrznych do budynku
przy ul. Wigury 5 w Piekarach Śląskich”.**

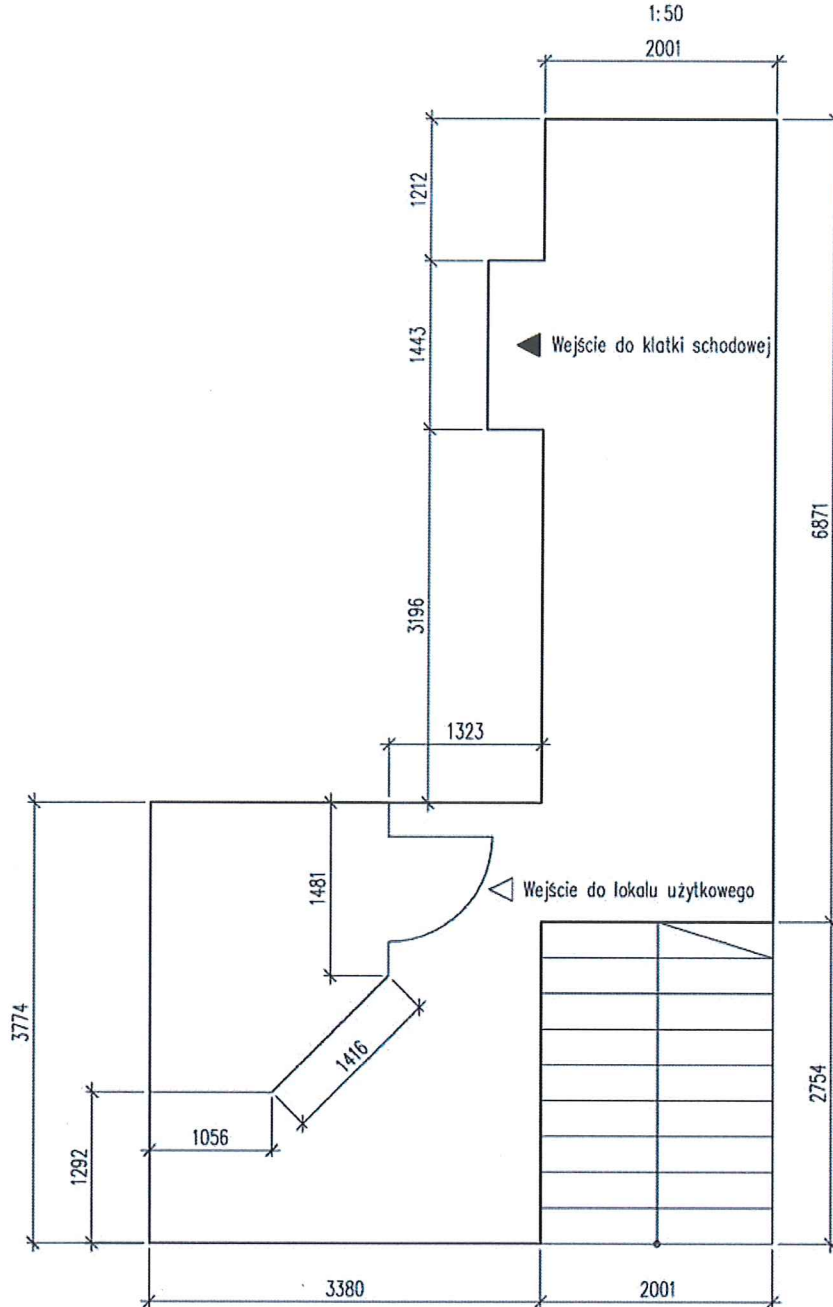
CPV 45400000-1 Roboty wykończeniowe w zakresie obiektów budowlanych

1. Zakres robót budowlanych do wykonania:

- 1.1. rozebranie posadzek,
- 1.2. skucie nierówności betonu,
- 1.3. oczyszczenie i wyrównaniu powierzchni betonu,
- 1.4. wykonanie warstw wyrównawczych,
- 1.5. wykonanie warstw niwelująco-wyrównawczych,
- 1.6. wykonanie warstwy izolacji przeciwwodnej i przeciwwilgociowej,
- 1.7. wykonanie posadzki w płytek ceramicznych, podłogowych, mrozoodpornych, o klasie antypoślizgowości R11 i minimalnej grubości 6,5mm,
- 1.8. wykonanie cokolików o wysokości 150mm, z płytek ceramicznych,
- 1.9. spoinowanie ścian zaprawą cementową (płaszczyzna pionowa podestu),
- 1.10. dokładne mycie i impregnacja zewnętrznych schodów (stopnic) – płaszczyzny poziome i pionowe,
- 1.11. wywiezienie gruzu do 1km (wraz z kosztem utylizacji/wysypiska),
- 1.12. wywiezienie gruzu (dodatek za każdy następny km) – wraz z kosztem utylizacji/wysypiska.

2. DOKUMENTACJA GRAFICZNA

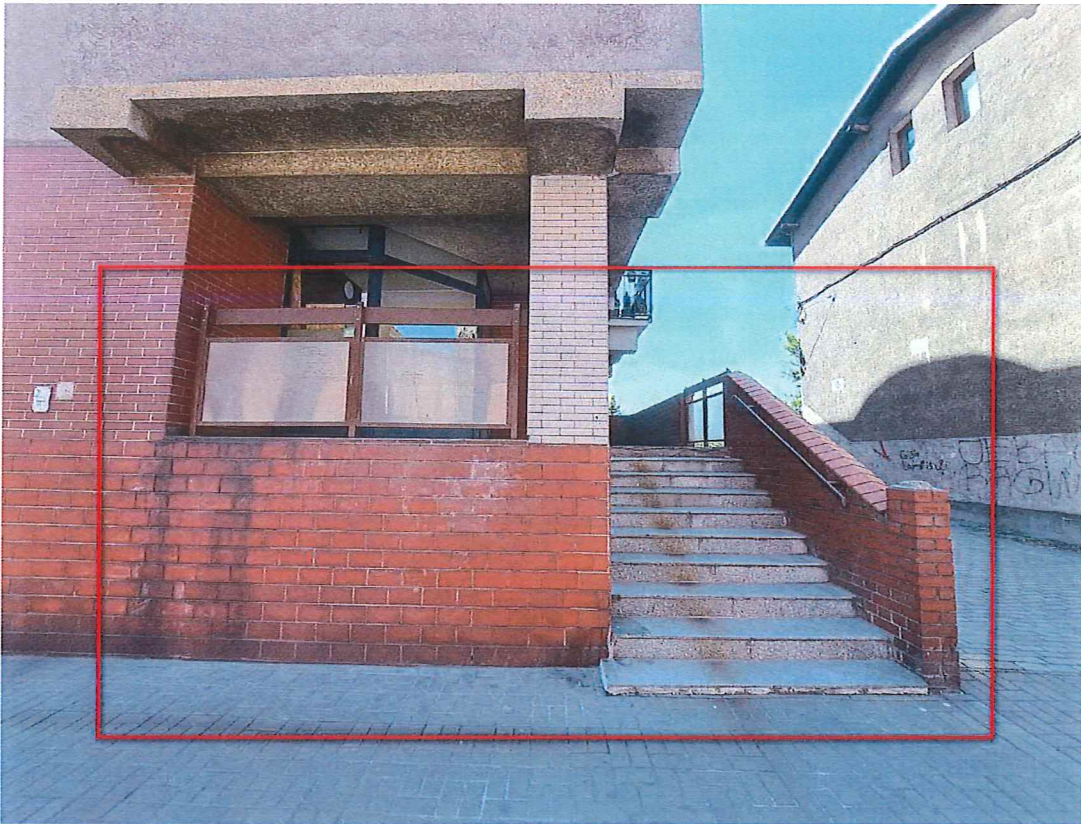
WIGURY 5 – schemat podestu wejściowego



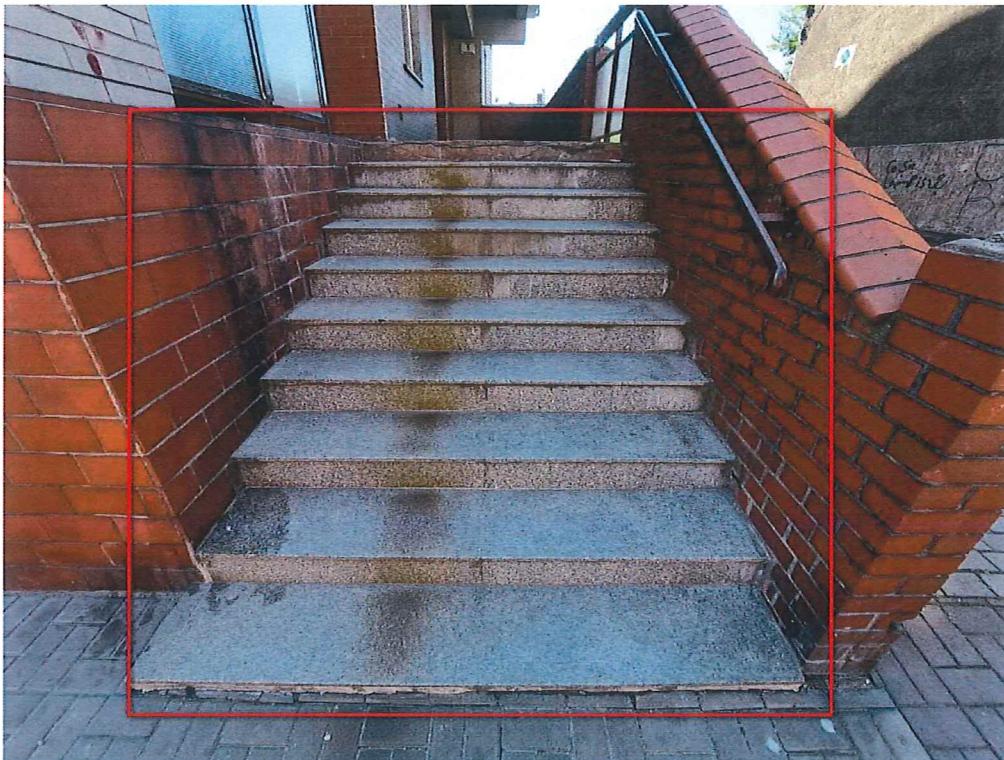
DANE OGÓLNE:

1. POWIERZCHNIA UŻYTKOWA PODESTU: 22,60 m²
2. OBWÓD PODESTU: 30,40 mb
3. POWIERZCHNIA SCHODÓW: 5,44 m² (poziom) + 2,93 m² (płaszczyzna pionowa)
4. WYMIARY PODANO W [mm], POZIOMY W [m]

Fot. 1. Schemat zewnętrznych schodów prowadzących do budynku.



Fot. 2. Widok zewnętrznych schodów prowadzących do budynku.



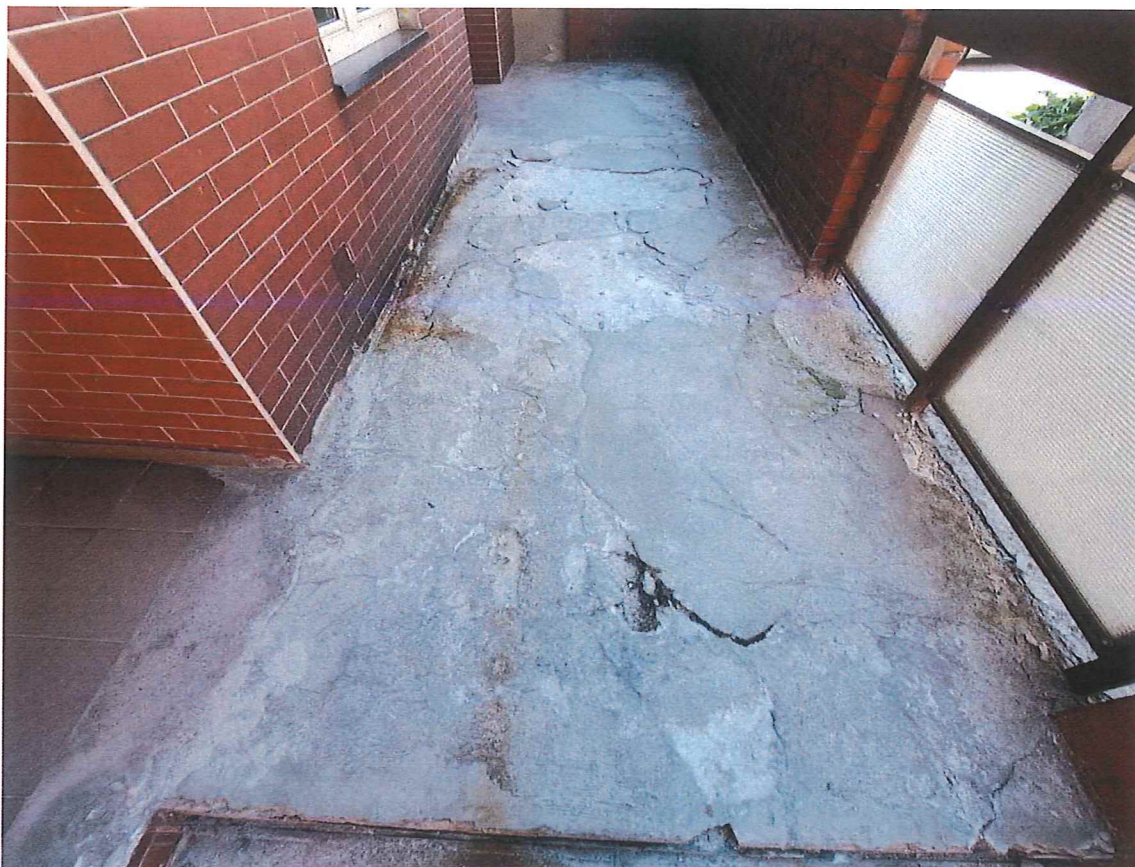
Fot. 3. Stopnie do wyczyszczenia i impregnacji.



Fot. 4. Płytki do skucia.



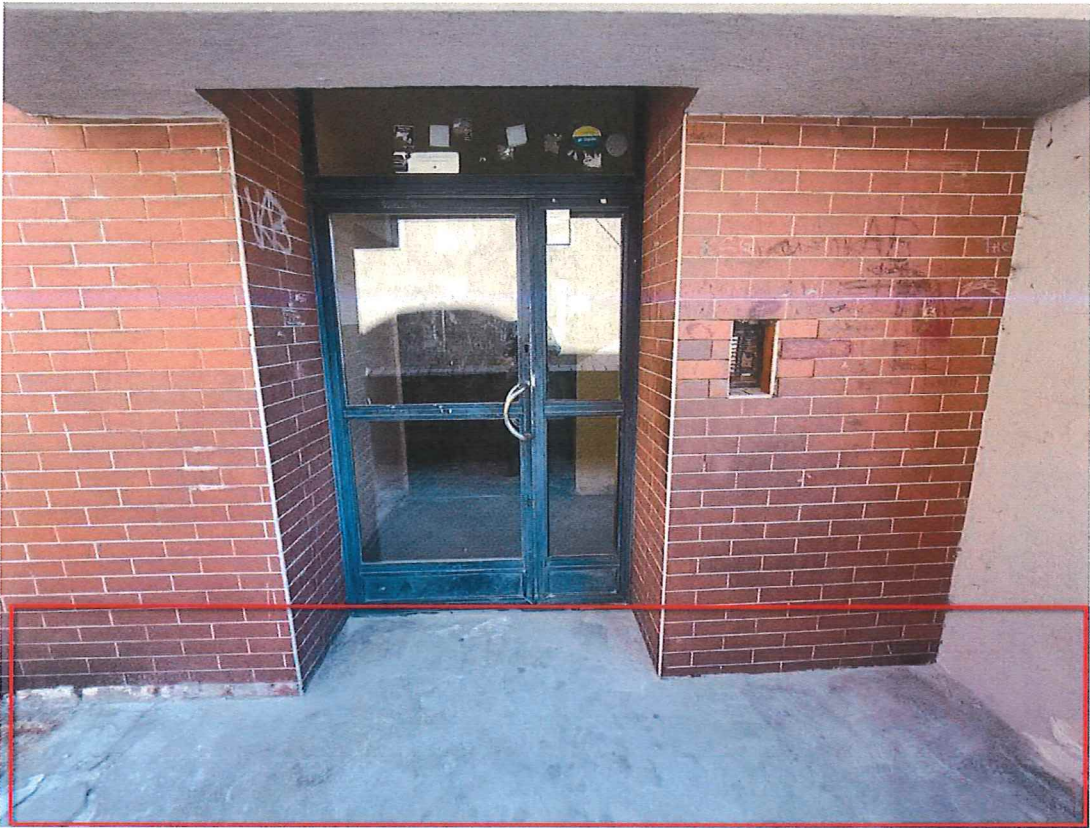
Fot. 5. Płytki do skucia.



Fot. 6. Wylewka betonowa do skucia.



Fot. 7. Płytki do skucia.



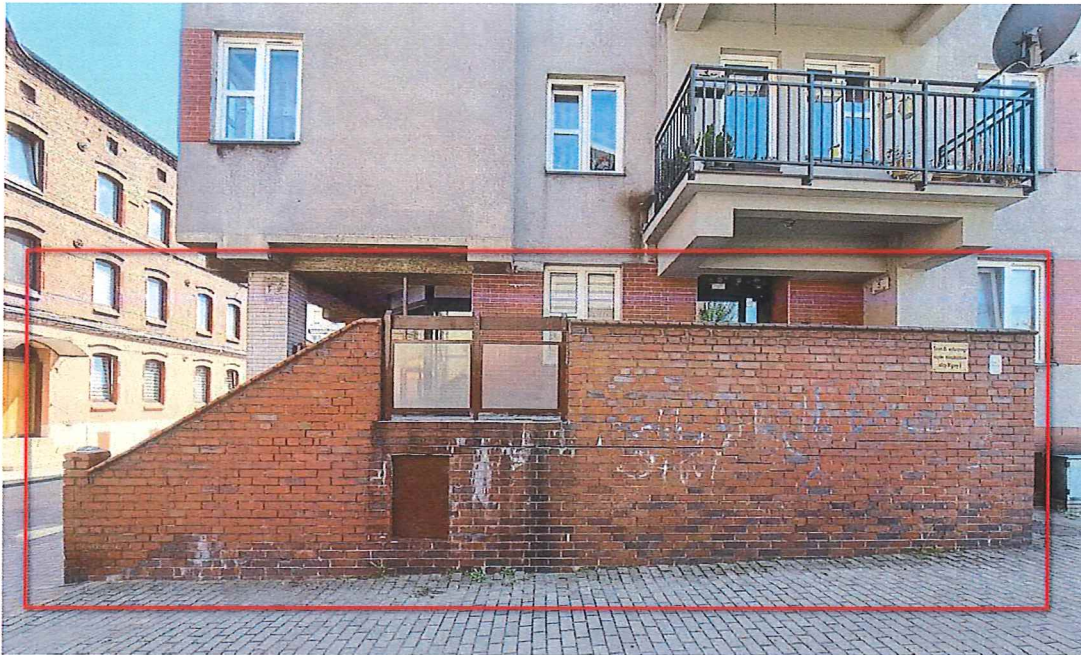
Fot. 8. Wylewka betonowa do skucia.



Fot. 9. Wylewka betonowa do skucia.



Fot. 10. Wylewka betonowa do skucia.




Fot. 11. Fugi do uzupełnienia – płytki klinkierowe do fugowania.

3. **Zaleca się, aby każdy z Wykonawców dokonał oględzin miejsca budowy na etapie sporządzania ofert celem sprawdzenia warunków panujących w terenie.**
4. **W ofercie należy uwzględnić wszystkie dodatkowe opłaty związane z wykonywanymi robotami, a wynikającymi z zakresu robót w tym np. koszt zajęcia pasa drogowego pod rusztowanie czy kontener na gruz.**
5. Sporządzona oferta musi być zgodna z przedmiotem zamówienia, specyfikacją techniczną wykonania i odbioru robót.
6. Tam, gdzie w Dokumentacji, Specyfikacji Technicznej Wykonania i Odbioru Robót Budowlanych i Przedmiarach, został wskazany znak towarowy (marka), producent, dostawca, patent, pochodzenie, źródło lub szczególny proces, który charakteryzuje produkty lub usługi dostarczone przez konkretnego Wykonawcę lub nastąpiło wskazanie norm, europejskich ocen technicznych, wspólnych specyfikacji technicznych lub innych odniesień, o których mowa w art. 101 ust.1 pkt 2 lub ust. 3 ustawy, Zamawiający zgodnie z art. 99 ust. 5 ustawy dopuszcza złożenie oferty równoważnej lub zgodnie z art. 101 ust. 4 ustawy zaoferowanie rozwiązań „równoważnych” w stosunku do wskazanych w dokumentacji pod warunkiem, że zapewnią uzyskanie parametrów technicznych nie gorszych od założonych w Dokumentacji oraz będą zgodne pod względem:

- 6.1. gabarytów i konstrukcji (wielkość, rodzaj, właściwości fizyczne, liczba elementów składowych),
 - 6.2. charakteru użytkowego (tożsamość funkcji),
 - 6.3. charakterystyki materiałowej (rodzaj i jakość materiałów),
 - 6.4. parametrów technicznych (wytrzymałość, trwałość, dane techniczne, dane hydrauliczne, charakterystyki liniowe, konstrukcja),
 - 6.5. parametrów bezpieczeństwa użytkowania,
 - 6.6. standardów emisyjnych.
7. Wykonawca na każde żądanie Zamawiającego zobowiązany jest do okazania w stosunku do wskazanych materiałów znaków bezpieczeństwa, deklaracji zgodności lub aprobaty technicznej lub certyfikatu zgodności z Polską Normą przenoszącą normy europejskie lub normą państw członkowskich Europejskiego Obszaru Gospodarczego przenoszącą tę normę lub Polską Normą w przypadku braku Polskiej Normy przenoszącej europejskie.
 8. Ilekroć w specyfikacji technicznej wykonania i odbioru robót, dokumentacji technicznej mowa jest o polskich normach, należy przez to rozumieć polskie normy przenoszące normy europejskie lub normy innych państw członkowskich Europejskiego Obszaru Gospodarczego lub inne normy lub dokumenty, o których mowa w art. 101 ust. 1 pkt 2 ustawy.
 9. Materiały i urządzenia użyte do wykonania umowy powinny odpowiadać, co do jakości wymogom wyrobów dopuszczonych do obrotu i stosowania w budownictwie określonych w ustawie z dnia 7 lipca 1994 r. Prawo budowlane (tj. z dnia 2 grudnia 2021r. (Dz. U. z 2021 r. poz. 2351)), ustawie z dnia 16 kwietnia 2004r. o wyrobach budowlanych (tj. z dnia 15 czerwca 2021 r. (Dz. U. z 2021 r. poz. 1213 z późn.zm.)) oraz wymogom Dokumentacji, Specyfikacji Technicznych Wykonania i Odbioru Robót Budowlanych i OPZ.
 10. W przypadku zastosowania materiałów, urządzeń, wyrobów lub rozwiązań równoważnych, Wykonawca zobowiązany jest do ich wskazania w ofercie oraz do złożenia wraz z ofertą kart technicznych lub innych dokumentów potwierdzających, że oferowane rozwiązania równoważne spełniają wymagania Zamawiającego opisane w przedmiocie zamówienia.
 11. Wykonawca dokona zgłoszeń inspektorom nadzoru oraz właściwym służbom robót wymagających wykonywania pomiarów lub oceny stanu technicznego dokonując w konsekwencji wszystkich odbiorów technicznych niezbędnych do odbioru końcowego.

12. Obowiązującą formą wynagrodzenia jest kosztorys powykonawczy zawierający wszelkie koszty związane z realizacją zadania (poza robotami ujawnionymi w trakcie ich wykonywania, nieobjętymi zamówieniem podstawowym lub robotami zamiennymi), a w szczególności związane z robotami przygotowawczymi koszty urządzenia i utrzymania placu budowy, uporządkowania terenu po wykonaniu robót oraz wszelkie inne – potrzebne dla prawidłowego i zgodnego z prawem wykonania przedmiotu zamówienia. Ponadto Wykonawca w cenie wykonania robót winien uwzględnić wszystkie koszty wynikające z opisu przedmiotu zamówienia, specyfikacji technicznych wykonania i odbioru robót budowlanych załączonych, jak również przedmiaru robót.
13. Zgłoszenie gotowości odbioru końcowego po zakończeniu robót musi być potwierdzone przez inspektora nadzoru. Należy je zgłosić przed dniem umownym zakończenia robót tak, aby dzień odbioru końcowego był ostatnim dniem realizacji inwestycji (jak w umowie).

Opracował:

Inspektor Nadzoru Inwestorskiego
Robót Konstrukcyjno-Budowlanych

mgr inż. Marcin PARUZEL
upr. bud. nr SLK/3817/POOK/11, SLK/4409/OWOK/12