

OPIS PRZEDMIOTU ZAMÓWIENIA /OPZ/

1. NAZWA ZAMÓWIENIA:

Remont klatek schodowych

2. ADRES INWESTYCJI:

Wspólnota Mieszkaniowa: 41-943 Piekary Śląskie, ul. Alojzjanów 1

3. OPIS PRZEDMIOTU ZAMÓWIENIA /

• **Roboty remontowe w zakresie:**

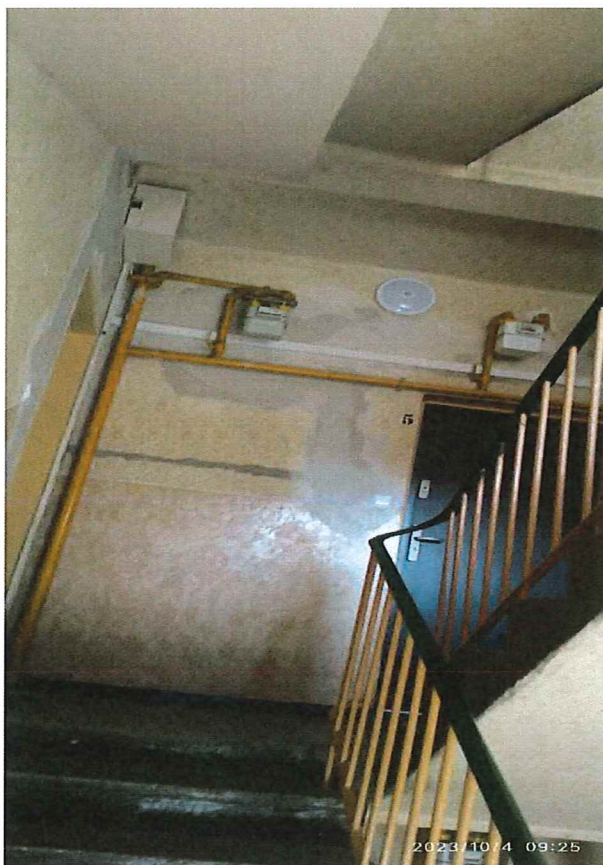
- ✓ zabezpieczenie stolarki okiennej i drzwiowej, lamp oświetleniowych itp. na czas prowadzenia robót;
- ✓ zabezpieczenie posadzek klatki schodowej na czas prowadzenia prac wraz z myciem;
- ✓ miejscowa naprawa tynków ścian i sufitów klatki schodowej: w zakresie miejscowa wymiana tynków, likwidacja nierówności i sfalowań przez szpachlowanie - miejsca do uzgodnienia;
- ✓ miejscowa naprawa balustrad schodowych;
- ✓ mycie tynków ścian i sufitów, zeszkrobanie starych powłok malarskich, gruntowanie całości gruntem wysoko penetrującym;
- ✓ wykonanie wzmocnienia tynków klatki schodowej – wykonanie siatkowania na zaprawie klejowej;
- ✓ wykonanie zabudowy z płyt k-g (wodoodpornych) rur centralnego ogrzewania (kl. I /3 , kl. I/11, kl. III/10)
- ✓ montaż narożników ochronnych aluminiowych (otwory okienne i drzwiowe);
- ✓ nałożenie gruntu szczepnego na lamprie do wys. 1,4 m ,
- ✓ wykonanie powłok malarskich metodą tapety natryskowej typu np. Gotele wraz ze zróżnicowaniem kolorystyki oraz lakierowaniem na poziomie lamperii do wys. 1,4 m – kolorystyka do uzgodnienia;
- ✓ malowanie farbą olejną wraz z miejscową naprawą balustrad – kolorystyka do uzgodnienia;
- ✓ malowanie farbą olejną cokołów, policzków biegów schodowych, skrzynek elektrycznych, rur gazowych, rur centralnego ogrzewania (bez gazomierzy i zaworów) itp.
- ✓ wymiana stolarki drzwiowej w częściach wspólnych (drzwi wejściowe do piwnic kl. I-IV) wraz z ich przesunięciem oraz pomieszczeń gospodarczych (kl. II-III) -drzwi stalowe techniczne pełne EI-30 (wraz z wkładkami powtarzalnymi patentowymi i 73 szt kluczami – kl. I-12 szt, kl. II-24 szt, kl. III-24 szt, kl. IV-13 szt), lakier proszkowy w kolorze szarym, strona otwierania – uniwersalne prawe/lewe – do uzgodnienia z inwestorem/ skrzydła wraz z ościeżnicami posiadające niezbędne certyfikaty i atesty, aprobaty dopuszczenia do stosowania na rynku polskim i europejskim;
- ✓ dostawa i montaż nowych tablic informacyjno-ogłoszeniowych z panelem filcowym w kolorze szarym (90x60 cm- przeznaczonych do umieszczania informacji za pomocą pinezek), wykonanych z aluminium anodowanego oraz oznaczeń p. poż., regulaminów porządkowych, itp.,
- ✓ roboty porządkowe w trakcie (codzienne sprzątanie po malowaniu) oraz po zakończeniu prac remontowych wraz z myciem posadzek i stolarki, oraz z wywozem gruzu i kosztem wysypiska;
- ✓ całość prac rozpatrywać łącznie ze STWIORB, przedmiarem robót jako załącznikami do wniosku;

4. WARUNKI REALIZACJI ZAMÓWIENIA

- a) **Zaleca się, aby każdy z Wykonawców dokonał oględzin miejsca budowy na etapie sporządzania ofert celem sprawdzenia warunków panujących w obiekcie.** W ofercie należy uwzględnić wszystkie dodatkowe opłaty związane z wykonywanymi robotami.
- b) Sporządzona oferta musi być zgodna z przedmiotem zamówienia, specyfikacją techniczną wykonania i odbioru robót.
- c) Wykonawca jest zobowiązany udzielić gwarancji na wykonane roboty na okres przynajmniej **60 miesięcy** od daty odbioru końcowego.
- d) Tam, gdzie w specyfikacji technicznej wykonania i odbioru robót został wskazany znak towarowy (marka), producent, dostawca, patent, pochodzenie, źródło lub szczególnie proces, który charakteryzuje produkty lub usługi dostarczone przez konkretnego Wykonawcę lub nastąpiło wskazanie norm, europejskich ocen technicznych, wspólnych specyfikacji technicznych lub innych odniesień, o których mowa w art. 101 ust.1 pkt 2 lub ust. 3 ustawy, Zamawiający zgodnie z art. 99 ust. 5 ustawy dopuszcza złożenie oferty równoważnej lub zgodnie z art. 101 ust. 4 ustawy zaoferowanie rozwiązań „równoważnych” w stosunku do wskazanych w dokumentacji pod warunkiem, że zapewnią uzyskanie parametrów technicznych nie gorszych od założonych w dokumentacji oraz będą zgodne pod względem:
- gabarytów i konstrukcji (wielkość, rodzaj, właściwości fizyczne, liczba elementów składowych),
 - charakteru użytkowego (tożsamość funkcji),
 - charakterystyki materiałowej (rodzaj i jakość materiałów),
 - parametrów technicznych (wytrzymałość, trwałość, dane techniczne, dane hydrauliczne, charakterystyki liniowe, konstrukcja),
 - parametrów bezpieczeństwa użytkowania,
 - standardów emisyjnych.
- e) Wykonawca na każde żądanie Zamawiającego zobowiązany jest do okazania w stosunku do wskazanych materiałów znaków bezpieczeństwa, deklaracji zgodności lub aprobaty technicznej lub certyfikatu zgodności z Polską Normą przenoszącą normy europejskie lub normą państw członkowskich Europejskiego Obszaru Gospodarczego przenoszącą tę normę lub Polską Normą w przypadku braku Polskiej Normy przenoszącej europejskie.
- f) Ilekroć w specyfikacji technicznej wykonania i odbioru robót, dokumentacji technicznej mowa jest o polskich normach, należy przez to rozumieć polskie normy przenoszące normy europejskie lub normy innych państw członkowskich Europejskiego Obszaru Gospodarczego lub inne normy lub dokumenty, o których mowa w art. 101 ust. 1 pkt 2 ustawy.
- g) Materiały i urządzenia użyte do wykonania umowy powinny odpowiadać, co do jakości wymogom wyrobów dopuszczonych do obrotu i stosowania w budownictwie określonych w ustawie z dnia 7 lipca 1994 r. Prawo budowlane (t.j. Dz. U. z 2021 r. poz. 1333 z późn.zm.), ustawie z dnia 16 kwietnia 2004 r. o wyrobach budowlanych (t.j. Dz. U. z 2020 r. poz.215 z późn.zm.) oraz wymogom specyfikacji technicznych, wykonania i odbioru robót i SWZ.
- h) W przypadku zastosowania materiałów, urządzeń, wyrobów lub rozwiązań równoważnych, Wykonawca zobowiązany jest do ich wskazania w ofercie oraz do złożenia wraz z ofertą kart technicznych lub innych dokumentów potwierdzających, że oferowane rozwiązania równoważne spełniają wymagania Zamawiającego opisane w przedmiocie zamówienia.
- i) Wykonawca dokona zgłoszeń inspektorom nadzoru oraz właściwym służbom robót wymagających wykonywania pomiarów lub oceny stanu technicznego dokonując w konsekwencji wszystkich odbiorów technicznych niezbędnych do odbioru końcowego.

- j) Obowiązującą formą wynagrodzenia jest kosztorys powykonawczy zawierający wszelkie koszty związane z realizacją zadania (poza robotami ujawnionymi w trakcie ich wykonywania, nieobjętymi zamówieniem podstawowym lub robotami zamiennymi), a w szczególności związane z robotami przygotowawczymi koszty urządzenia i utrzymania placu budowy, uporządkowania terenu po wykonaniu robót oraz wszelkie inne – potrzebne dla prawidłowego i zgodnego z prawem wykonania przedmiotu zamówienia. Ponadto Wykonawca w cenie wykonania robót winien uwzględnić wszystkie koszty wynikające z opisu przedmiotu zamówienia, specyfikacji technicznych wykonania i odbioru robót budowlanych załączonych w SWZ.
- k) Zgłoszenie gotowości odbioru końcowego po zakończeniu robót musi być potwierdzone przez inspektora nadzoru. Należy je zgłosić przed dniem umownym zakończenia robót tak, aby dzień odbioru końcowego był ostatnim dniem realizacji inwestycji (jak w umowie).
- l) Wykonawca, podwykonawca, dalszy podwykonawca wykonujący czynności w zakresie realizacji zamówienia jest zobowiązany do zatrudnienia osób na podstawie umowy o pracę, tj. osób wykonujących czynności w ramach niniejszego zamówienia, gdzie wykonanie tych czynności polega na wykonywaniu pracy w sposób określony w art. 22 § 1 ustawy z dnia 26 czerwca 1974 r. Kodeks pracy (tekst jednolity: Dz. U. z 2020 r. poz. 1320). Na Wykonawcy ciąży obowiązek zapewnienia, aby również podwykonawcy i dalsi podwykonawcy spełniali wszystkie wymogi względem osób zatrudnionych na umowę o pracę. Wymóg zatrudnienia na umowę o pracę dotyczy osób, które wykonują czynności bezpośrednio związane z wykonywaniem robót, czyli tzw. pracowników fizycznych. Wymóg nie dotyczy więc, między innymi osób: kierujących budową, wykonujących usługi transportowe, wykonujących obsługę geodezyjną, dostawców materiałów budowlanych, sprzętu, urządzeń, osób fizycznych prowadzących działalność gospodarczą, urzędujących członków organów zarządzających lub nadzorczych Wykonawcy, wspólników spółki jawnej lub partnerskiej w zakresie w jakim będą wykonywać osobiście roboty na rzecz Zamawiającego bądź Wykonawcy.

5. DOKUMENTACJA FOTOGRAFICZNA



Fot. 1. Widok klatki schodowej.



Fot. 2. Widok klatki schodowej (ostatnie piętro).



Fot. 3. Widok klatki schodowej



Fot. 4. Widok klatki schodowej.





Fot. 4. Widok klatki schodowej (zabudowy do wykonania)



Fot. 5. Widok klatki schodowej (parter)

6. **KRYTERIA OCENY**

- 100%- cena

7. **GWARANCJA JAKOŚCI, REKOJMII ZA WADY**

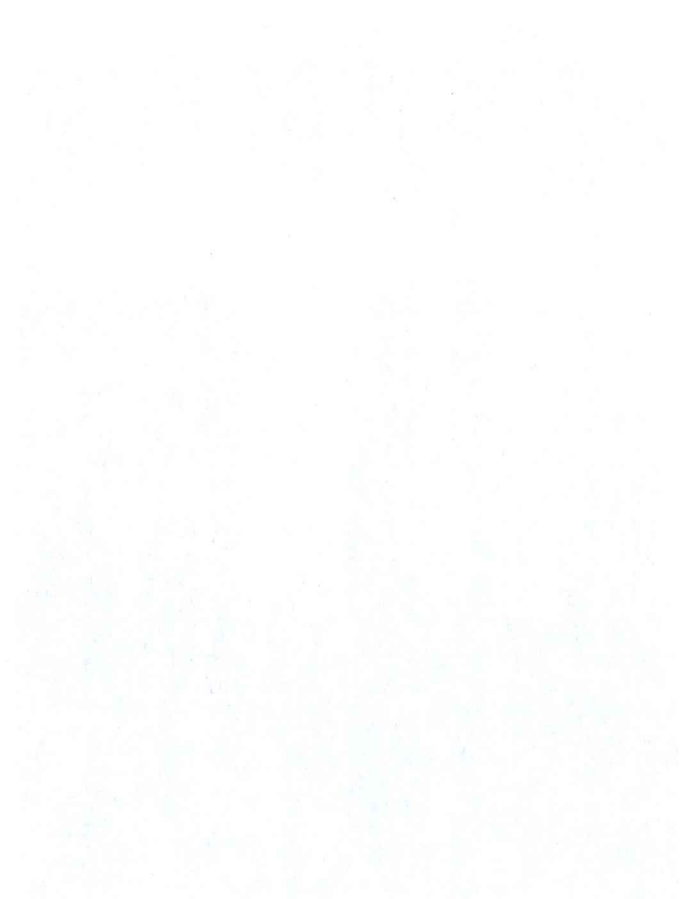
- 60 miesięcy licząc od dnia podpisania bezusterkowego odbioru technicznego robót

8. **INNE:**

- Osoba odpowiedzialna za realizację zamówienia: Marian Pradellok

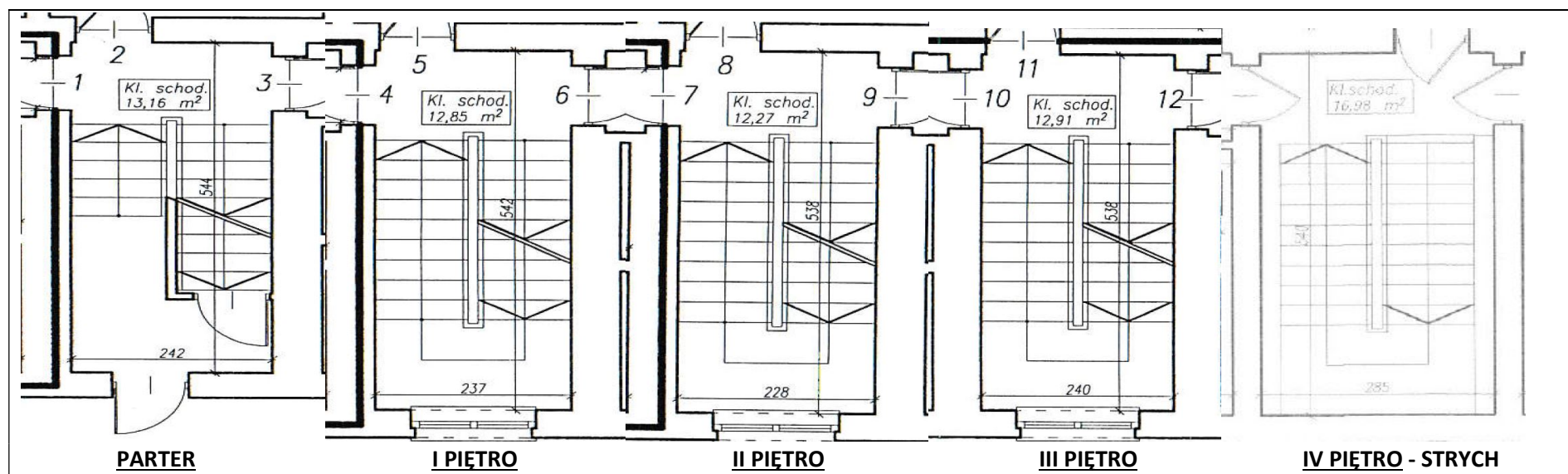
Inspektor ds. Technicznych
ADM2

Marek Bielicki

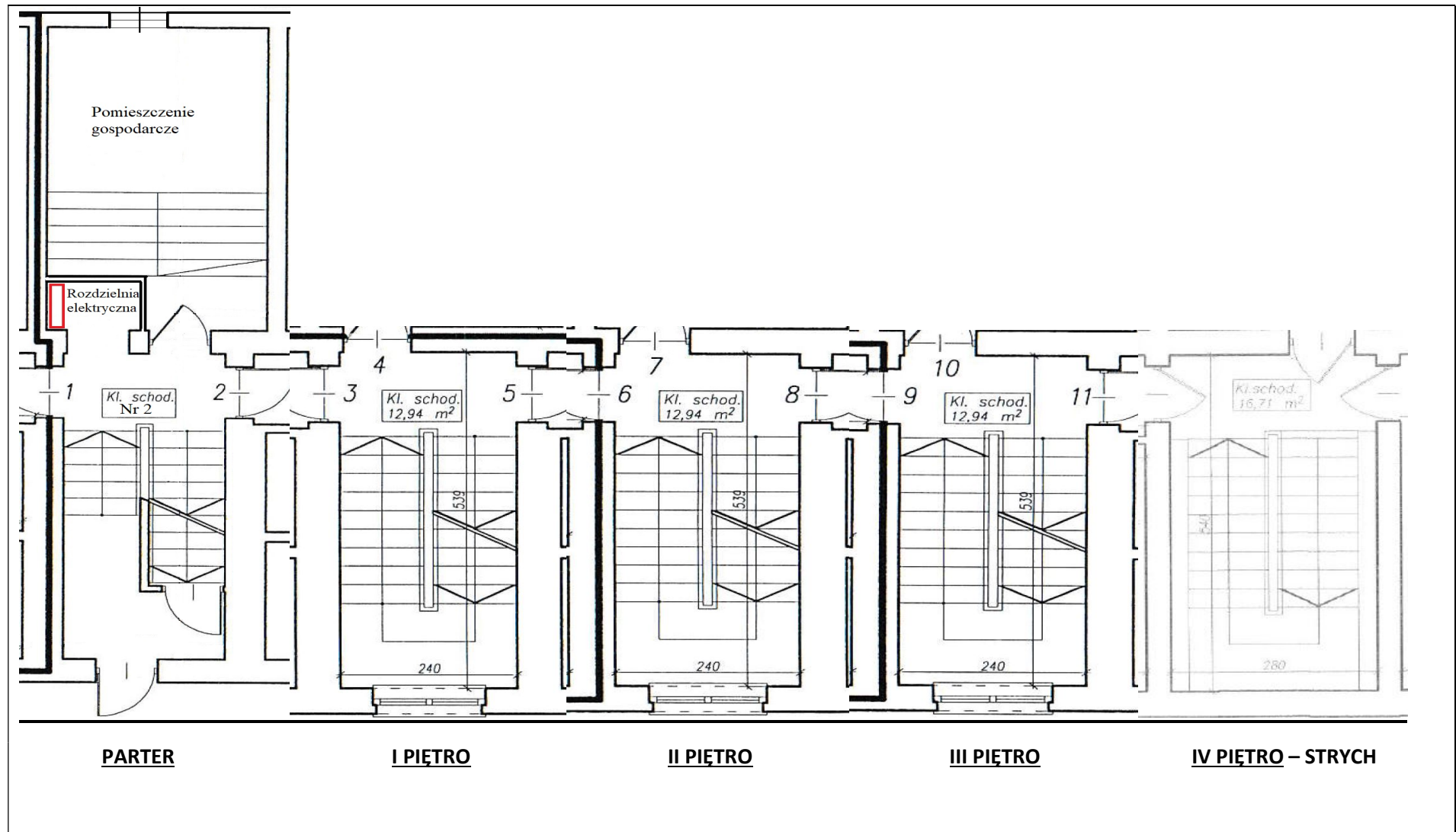


INWENTARYZACJA ARCHITEKTONICZNO-BUDOWLANA
4 KLATEK SCHODOWYCH
ZLOKALIZOWANYCH W BUDYNKU
PRZY UL. ALOJZJANÓW 1 W PIEKARACH ŚLĄSKICH

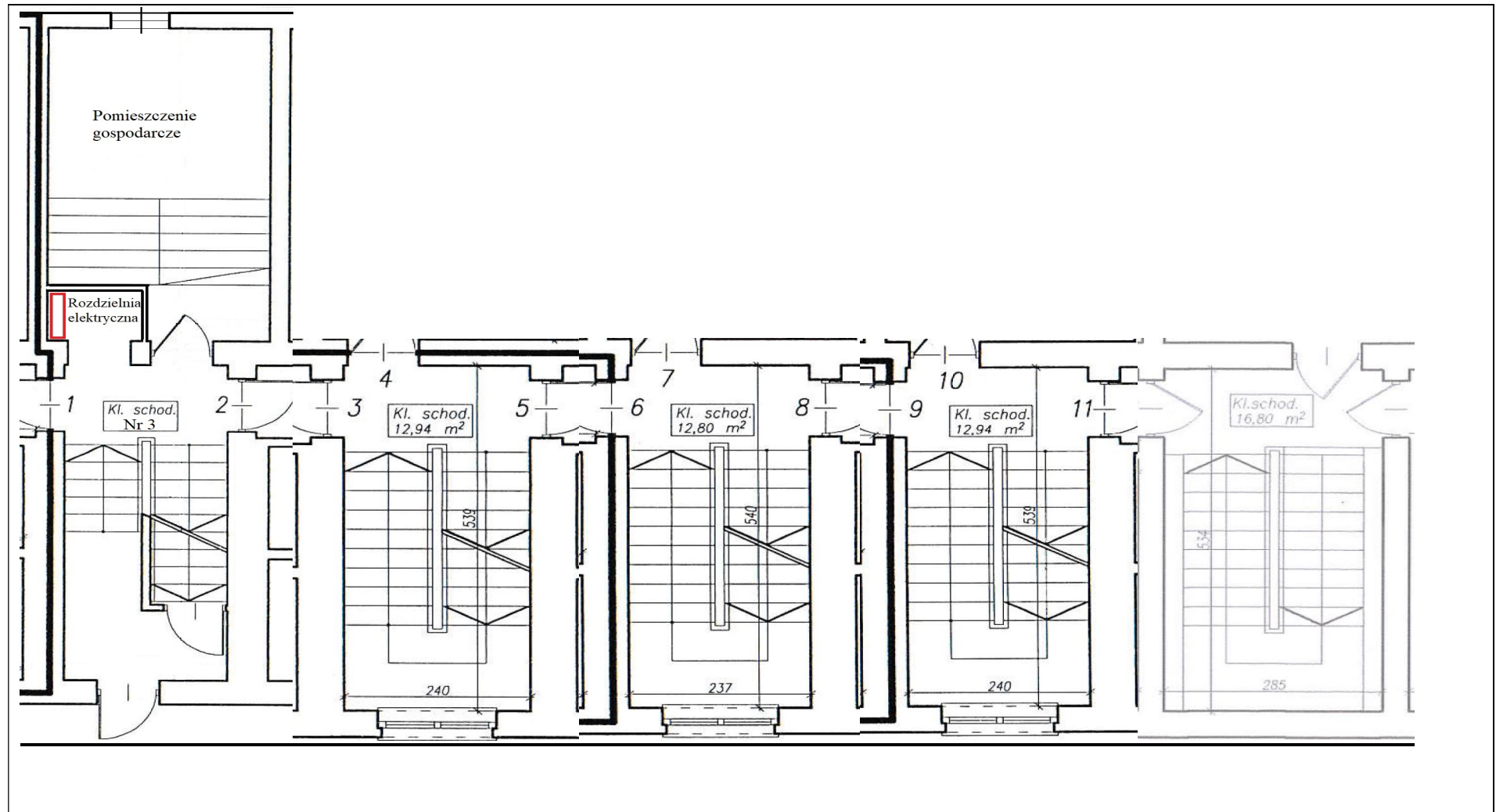
RZUT – KLATKA SCHODOWA Nr 1



RZUT – KLATKA SCHODOWA Nr 2



RZUT – KLATKA SCHODOWA Nr 3



PARTER

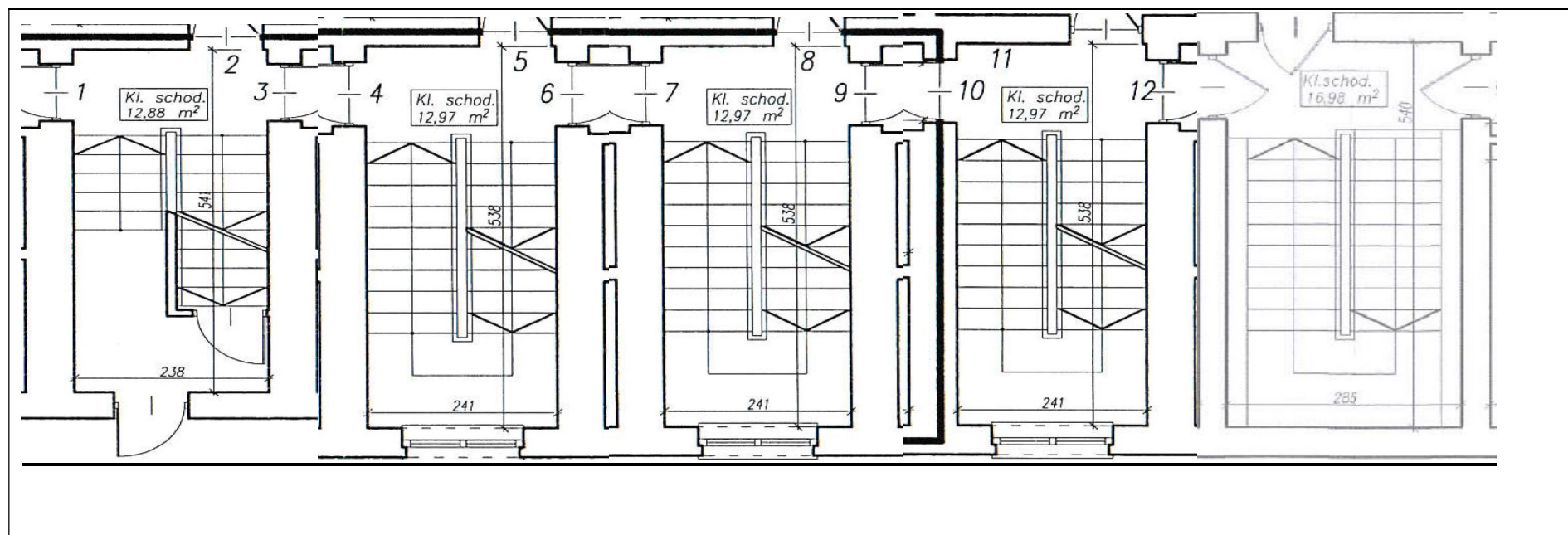
I PIĘTRO

II PIĘTRO

III PIĘTRO

IV PIĘTRO - STRYCH

RZUT – KLATKA SCHODOWA Nr 4



PARTER

I PIĘTRO

II PIĘTRO

III PIĘTRO

IV PIĘTRO - STRYCH

ZESTAWIENIE POWIERZCHNI

<u>Powierzchnia klatek schodowych</u>						
		<u>KL. I</u>	<u>KL. II</u>	<u>KL. III</u>	<u>KL. IV</u>	
PARTER	Klatka schodowa	13,16	28,47	28,43	12,88	m²
I PIĘTRO	Klatka schodowa	12,85	12,94	12,94	12,97	m²
II PIĘTRO	Klatka schodowa	12,27	12,94	12,80	12,97	m²
III PIĘTRO	Klatka schodowa	12,91	12,94	12,94	12,97	m²
IV PIĘTRO	Klatka schodowa	16,98	16,71	16,80	16,98	m²
		68,17	84,00	83,91	68,77	m²