

**DOKUMENTACJA WYKONANIA REMONTU**  
**WRAZ Z OPISEM PRZEDMIOTU ZAMÓWIENIA**  
**ORAZ WSKAZANIEM STANDARDÓW JAKOŚCIOWYCH**  
**ODNOSZĄCYCH SIĘ DO ISTOTNYCH CECH PRZEDMIOTU ZAMÓWIENIA**

**Przedmiotem zamówienia jest:**

**„Remont pomieszczenia kotłowni w budynku przy ul. Walentego Roździeńskiego 36  
w Piekarach Śląskich”.**

CPV 45400000-1 Roboty wykończeniowe w zakresie obiektów budowlanych

CPV 453-10000-3 Roboty instalacyjne, elektryczne

**1. Zakres robót budowlanych do wykonania:**

- 1.1. odbicie tynków wewnętrznych (dotyczy wszystkich ścian – przegród pionowych),
- 1.2. uzupełnienie tynków zwykłych, wewnętrznych kategorii III z zaprawy cementowo-wapiennej (dotyczy wszystkich ścian – przegród pionowych),
- 1.3. odbicie tynków wewnętrznych (dotyczy wszystkich sufitów oraz otynkowanych wcześniej biegów schodowych, spoczników – przegród poziomych),
- 1.4. uzupełnienie tynków zwykłych, wewnętrznych kategorii III z zaprawy cementowo-wapiennej (dotyczy wszystkich ścian – przegród poziomych),
- 1.5. dwukrotne malowanie farbami emulsyjnymi powierzchni ścian oraz sufitów,
- 1.6. rozebranie istniejących posadzek,
- 1.7. rozebranie istniejących izolacji pod posadzką,
- 1.8. ułożenie izolacji cieplnej, poziomej,
- 1.9. wykonanie podkładu betonowego,
- 1.10. wykonanie izolacji przeciwwilgociowej, poziomej,
- 1.11. wykonanie warstwy wyrównawczej z zaprawy cementowej,
- 1.12. ułożenie nowej posadzki z płytek (gres techniczny, antypoślizgowy, dostosowany do pomieszczeń kotłowni),
- 1.13. ułożenie nowych cokolików wokół nowej posadzki (cokoliki dostosowane do pomieszczeń kotłowni),
- 1.14. wykonanie przesklepienia zbrojonego bednarką w ścianie z cegły (dotyczy nowego okna w pomieszczeniu kotłowni),
- 1.15. wykucie z muru istniejących parapetów,
- 1.16. osadzenie nowych parapetów,
- 1.17. wykucie z muru i utylizacja starego okna, dostawa i montaż nowego okna (łukowego) z PCV,

- uchylno-rozwieralnego, wyposażonego w mikro-uchył oraz nawiew w górnej części okna,
- 1.18. osadzenie 2 sztuk nowych kratki wentylacyjnych w ścianach z cegieł,
  - 1.19. transport gruzu wraz z kosztami jego utylizacji,
  - 1.20. demontaż łączników instalacyjnych, podtynkowych,
  - 1.21. demontaż gniazd wtyczkowych,
  - 1.22. ułożenie przewodów kablkowych,
  - 1.23. montaż puszek instalacyjnych,
  - 1.24. montaż gniazd wtyczkowych,
  - 1.25. układanie rur winidurowych,
  - 1.26. montaż opraw LED z czujnikiem ruchu,
  - 1.27. montaż w istniejącej rozdzielnicy wyłącznika nadprądowego,
  - 1.28. wykonanie uziemienia,
  - 1.29. wykonanie pomiarów elektrycznych.

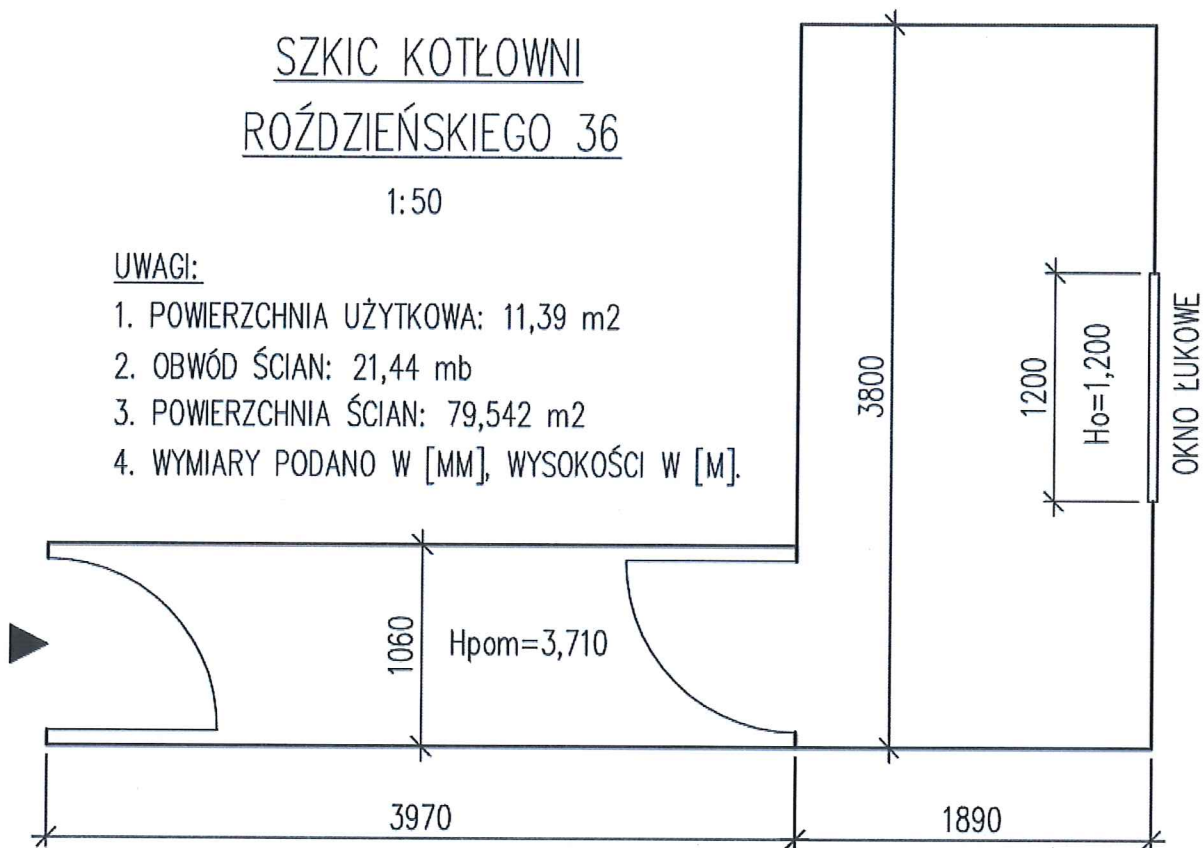
## 2. DOKUMENTACJA GRAFICZNA

### SZKIC KOTŁOWNI ROŹDZIĘŃSKIEGO 36

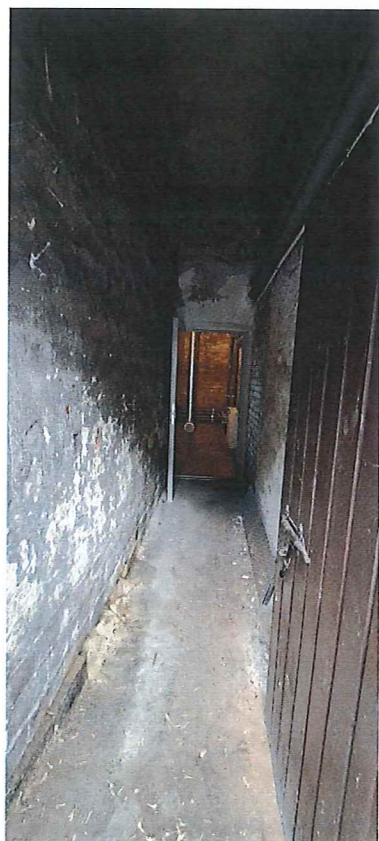
1:50

#### UWAGI:

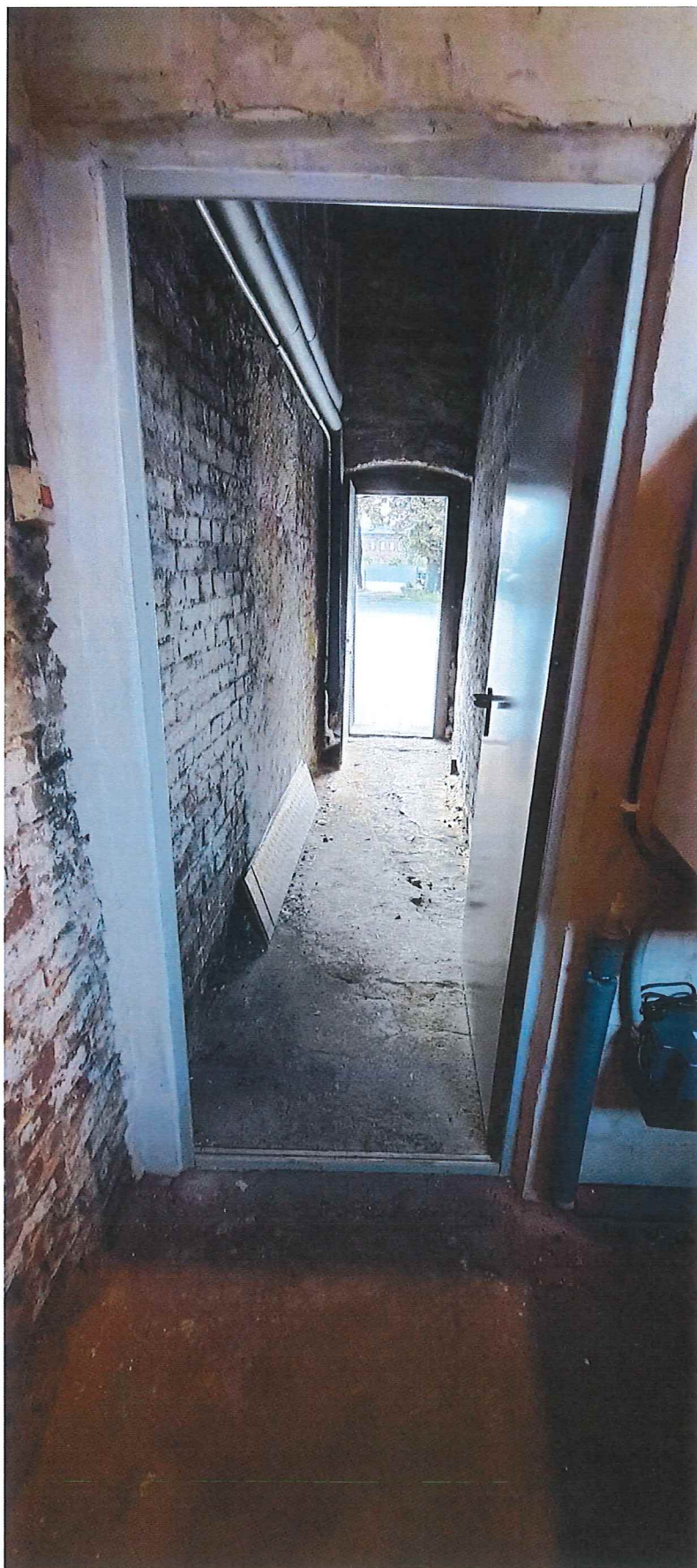
1. POWIERZCHNIA UŻYTKOWA: 11,39 m<sup>2</sup>
2. OBWÓD ŚCIAN: 21,44 mb
3. POWIERZCHNIA ŚCIAN: 79,542 m<sup>2</sup>
4. WYMIARY PODANO W [MM], WYSOKOŚCI W [M].



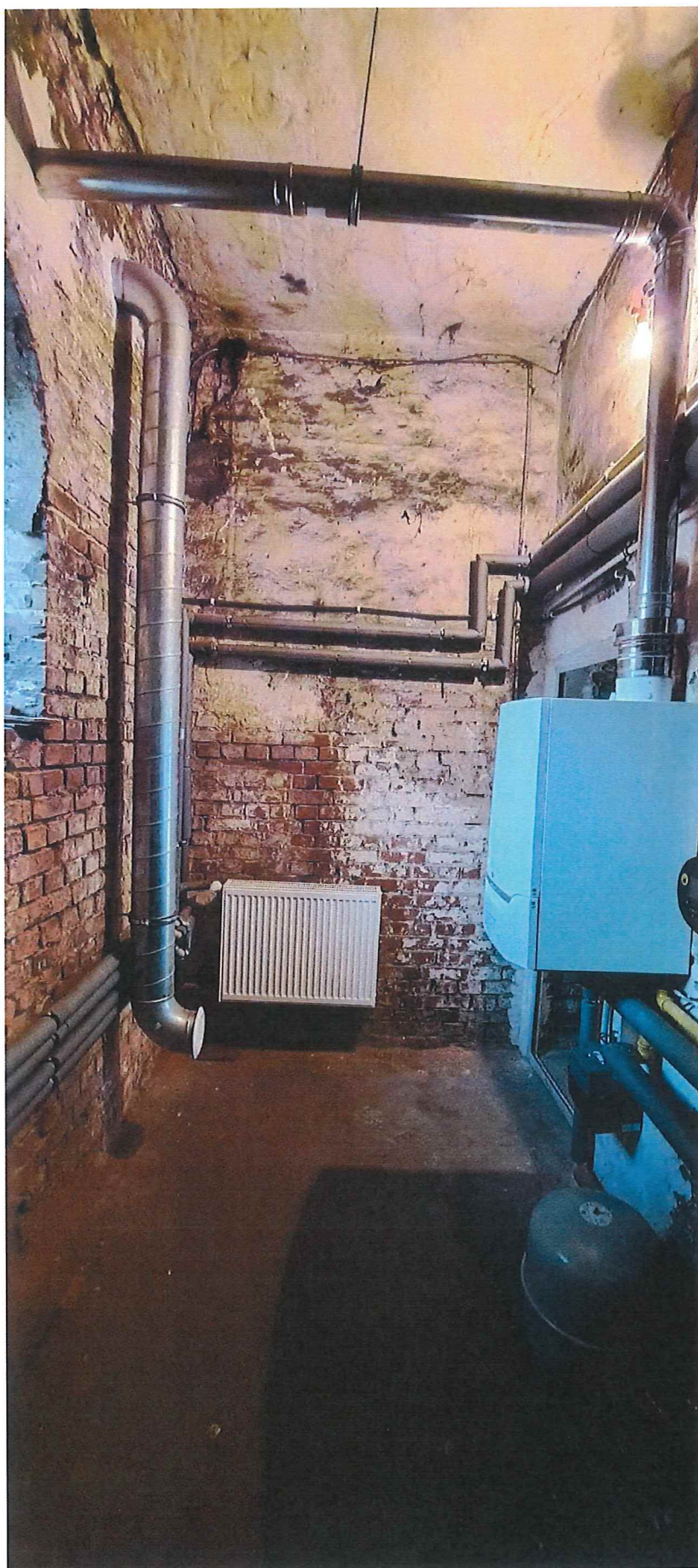
Fot. 1. Szkic kotłowni wraz z danymi ogólnymi.



Fot. 2. Wejście do kotłowni.



Fot. 3. Wyjście z kotłowni (przedsiónek).



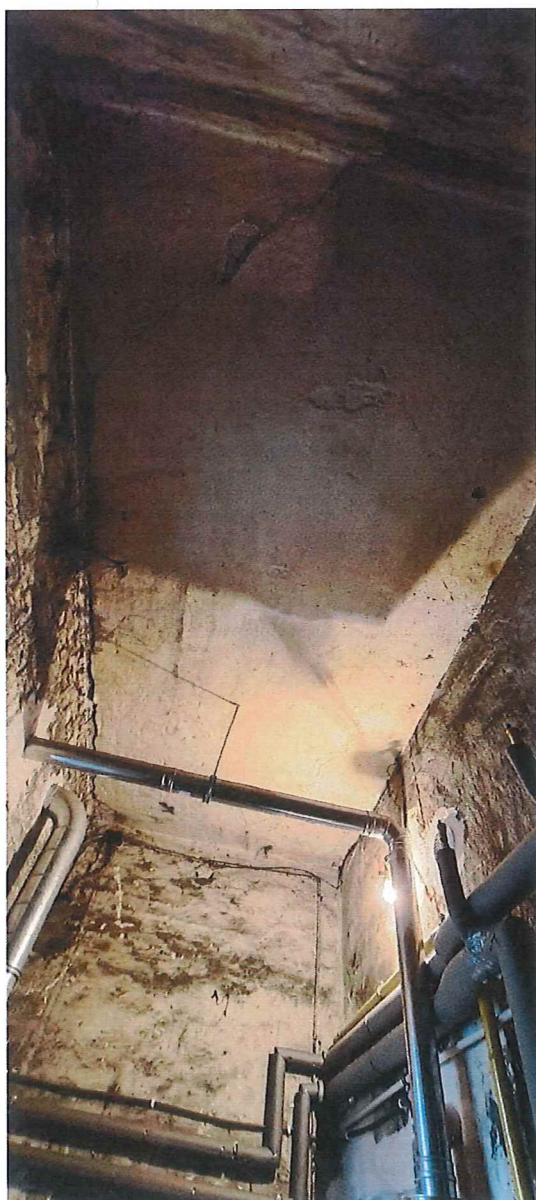
Fot. 4. Widok kotłowni.



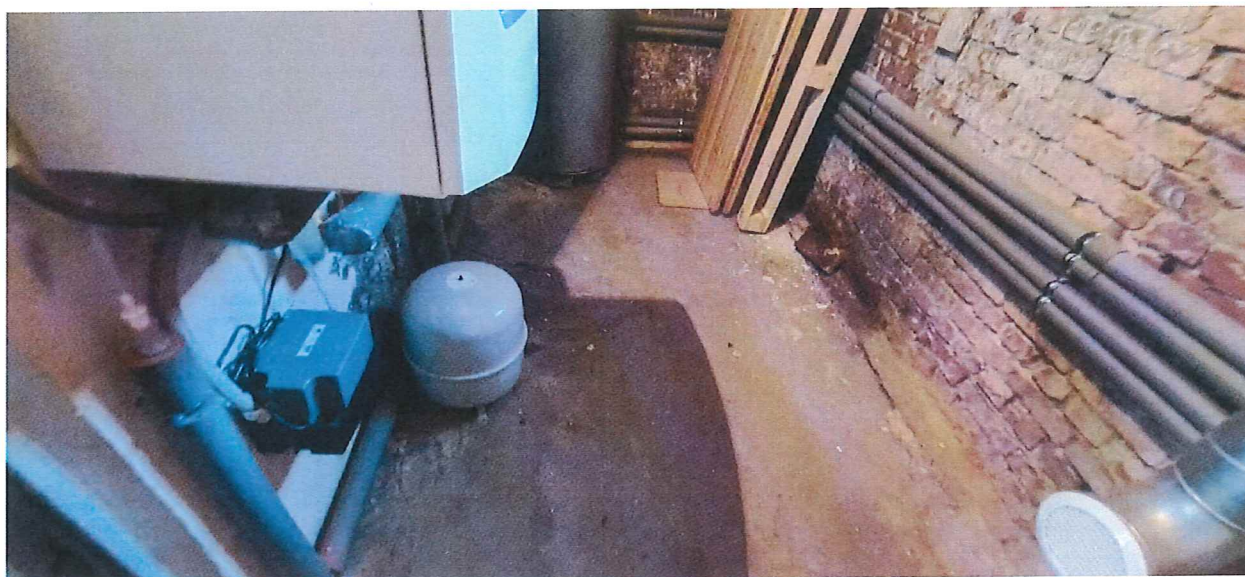
Fot. 5. Widok kotłowni.



Fot. 6. Widok fragmentu kotłowni – okno do wymiany – kratka zewnętrzna pozostaje.



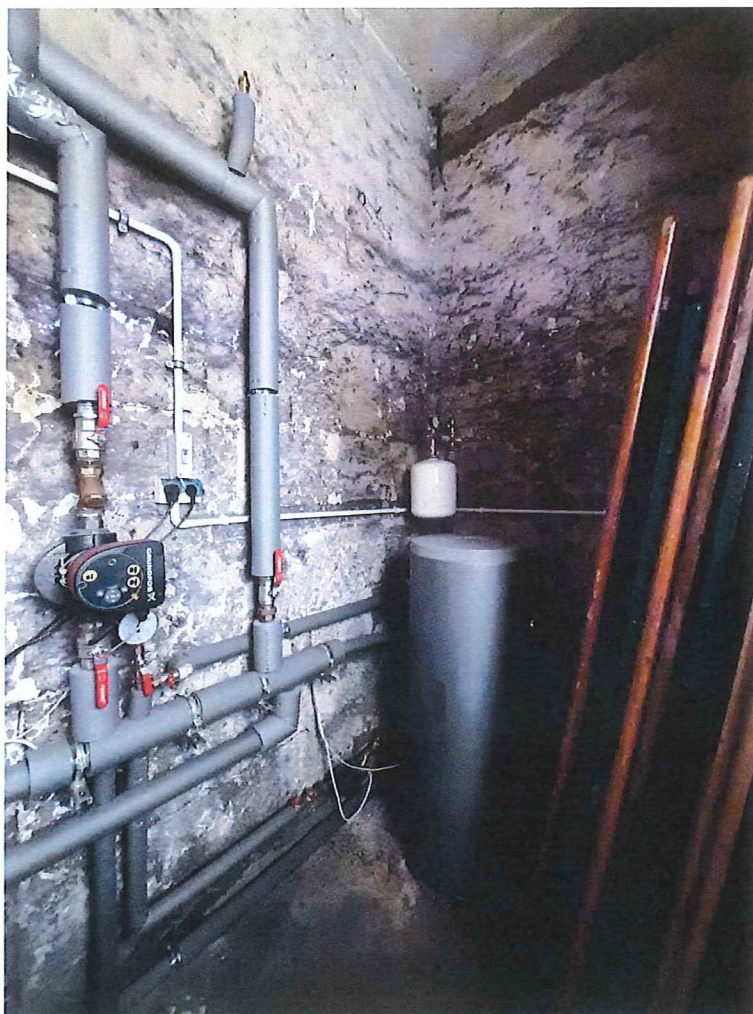
Fot. 7. Widok sufitu kotłowni.



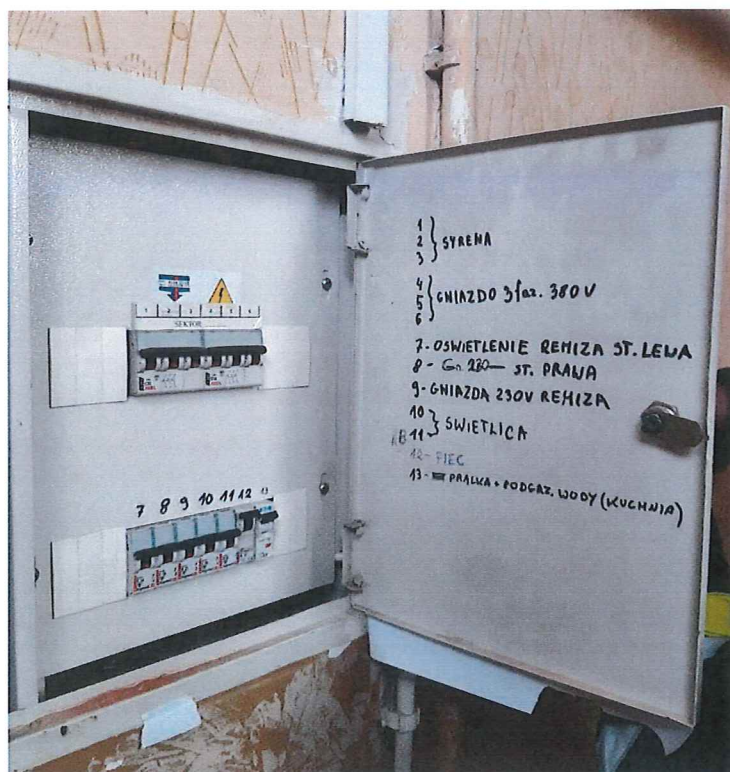
Fot. 8. Widok posadzki w kotłowni.



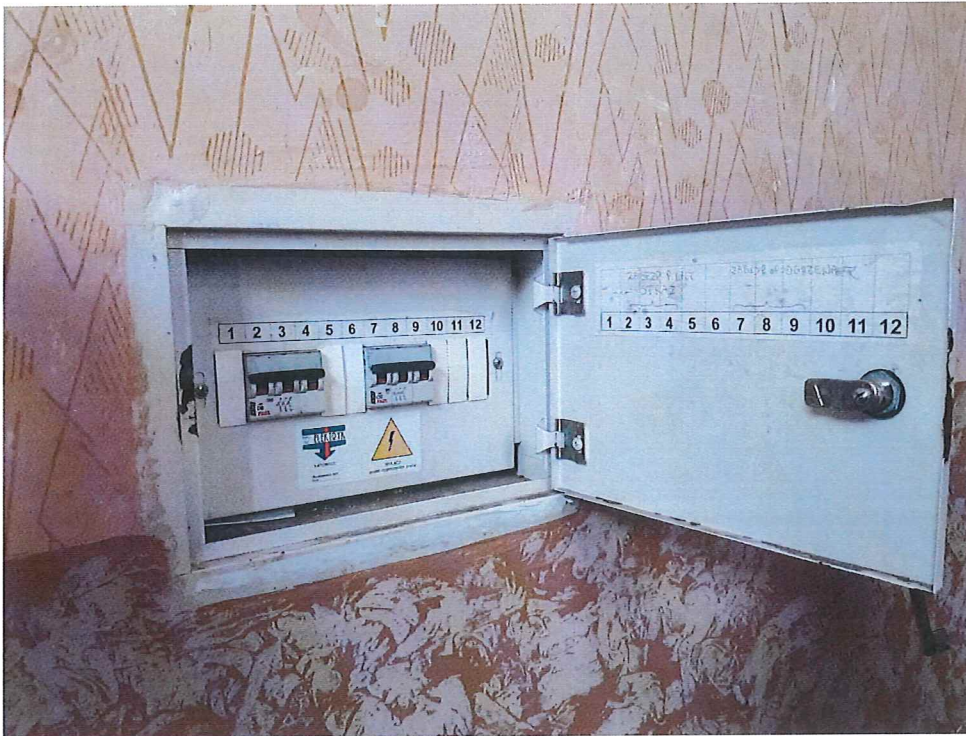
Fot. 9. Widok fragmentu kotłowni.



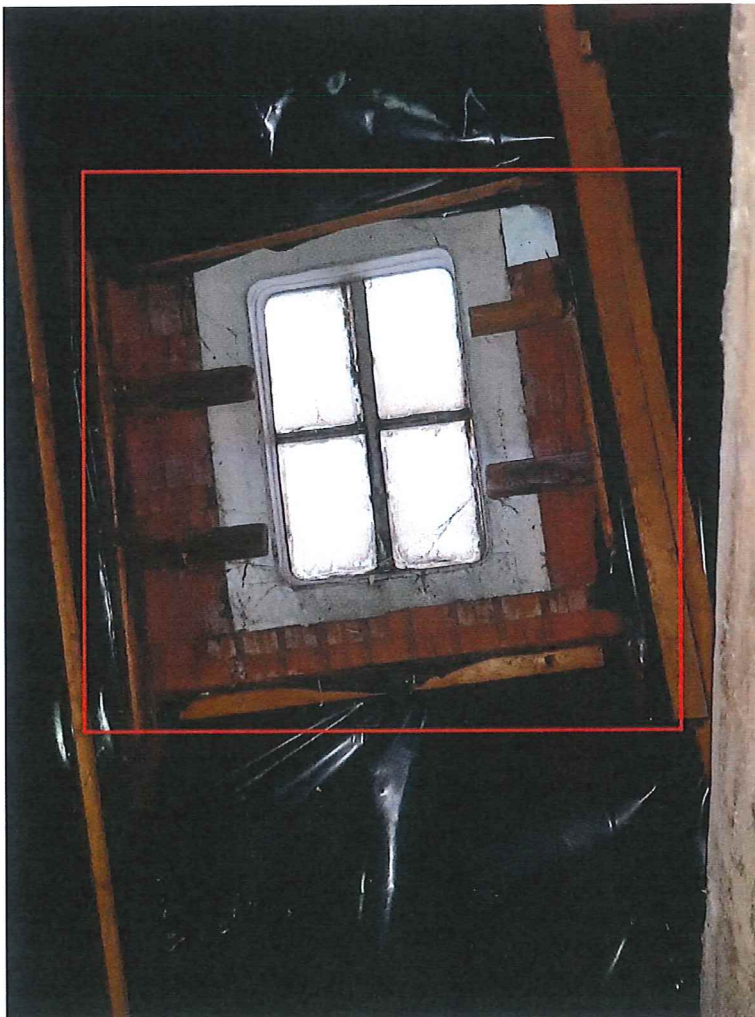
Fot. 10. Widok fragmentu kotłowni.



Fot. 11. Widok tablicy elektrycznej na klatce schodowej.



Fot. 12. Widok tablicy elektrycznej na klatce schodowej.



Fot. 13. Widok wylazu dachowego do wymiany.



Fot. 14. Lokalizacja wylazu dachowego do wymiany.



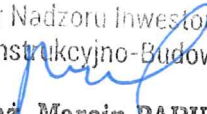
Fot. 15. Wejście do pomieszczenia kotłowni.

3. **Zaleca się, aby każdy z Wykonawców dokonał oględzin miejsca budowy na etapie sporządzania ofert celem sprawdzenia warunków panujących w terenie.**
4. **W ofercie należy uwzględnić wszystkie dodatkowe opłaty związane z wykonywanymi robotami, a wynikającymi z zakresu robót w tym np. koszt zajęcia pasa drogowego pod rusztowanie czy kontener na gruz.**
5. Sporządzona oferta musi być zgodna z przedmiotem zamówienia, specyfikacją techniczną wykonania i odbioru robót.
6. Tam, gdzie w Dokumentacji, Specyfikacji Technicznej Wykonania i Odbioru Robót Budowlanych i Przedmiarach, został wskazany znak towarowy (marka), producent, dostawca, patent, pochodzenie, źródło lub szczególny proces, który charakteryzuje produkty lub usługi dostarczone przez konkretnego Wykonawcę lub nastąpiło wskazanie norm, europejskich ocen technicznych, wspólnych specyfikacji technicznych lub innych odniesień, o których mowa w art. 101 ust.1 pkt 2 lub ust. 3 ustawy, Zamawiający zgodnie z art. 99 ust. 5 ustawy dopuszcza złożenie oferty równoważnej lub zgodnie z art. 101 ust. 4 ustawy zaoferowanie rozwiązań „równoważnych” w stosunku do wskazanych w dokumentacji pod warunkiem, że zapewnią uzyskanie parametrów technicznych nie gorszych od założonych w Dokumentacji oraz będą zgodne pod względem:
  - 6.1. gabarytów i konstrukcji (wielkość, rodzaj, właściwości fizyczne, liczba elementów składowych),
  - 6.2. charakteru użytkowego (tożsamość funkcji),
  - 6.3. charakterystyki materiałowej (rodzaj i jakość materiałów),
  - 6.4. parametrów technicznych (wytrzymałość, trwałość, dane techniczne, dane hydrauliczne, charakterystyki liniowe, konstrukcja),
  - 6.5. parametrów bezpieczeństwa użytkowania,
  - 6.6. standardów emisyjnych.
7. Wykonawca na każde żądanie Zamawiającego zobowiązany jest do okazania w stosunku do wskazanych materiałów znaków bezpieczeństwa, deklaracji zgodności lub aprobaty technicznej lub certyfikatu zgodności z Polską Normą przenoszącą normy europejskie lub normą państw członkowskich Europejskiego Obszaru Gospodarczego przenoszącą tę normę lub Polską Normą w przypadku braku Polskiej Normy przenoszącej europejskie.
8. Ilekroć w specyfikacji technicznej wykonania i odbioru robót, dokumentacji technicznej mowa jest o polskich normach, należy przez to rozumieć polskie normy przenoszące normy europejskie lub normy innych państw członkowskich Europejskiego Obszaru Gospodarczego lub inne normy lub dokumenty, o których mowa w art. 101 ust. 1 pkt 2 ustawy.
9. Materiały i urządzenia użyte do wykonania umowy powinny odpowiadać, co do jakości wymogom wyrobów dopuszczonych do obrotu i stosowania w budownictwie określonych w ustawie z dnia 7 lipca 1994 r. Prawo budowlane (tj. z dnia 2 grudnia 2021r. (Dz. U. z 2021 r. poz. 2351)), ustawie z dnia 16 kwietnia 2004r. o wyrobach budowlanych (tj. z dnia 15 czerwca 2021 r. (Dz. U. z 2021 r. poz. 1213

z późn.zm.)) oraz wymogom Dokumentacji, Specyfikacji Technicznych Wykonania i Odbioru Robót Budowlanych i OPZ.

10. W przypadku zastosowania materiałów, urządzeń, wyrobów lub rozwiązań równoważnych, Wykonawca zobowiązany jest do ich wskazania w ofercie oraz do złożenia wraz z ofertą kart technicznych lub innych dokumentów potwierdzających, że oferowane rozwiązania równoważne spełniają wymagania Zamawiającego opisane w przedmiocie zamówienia.
11. Wykonawca dokona zgłoszeń inspektorom nadzoru oraz właściwym służbom robót wymagających wykonywania pomiarów lub oceny stanu technicznego dokonując w konsekwencji wszystkich odbiorów technicznych niezbędnych do odbioru końcowego.
12. **Obowiązującą formą wynagrodzenia jest kosztorys powykonawczy zawierający wszelkie koszty związane z realizacją zadania (poza robotami ujawnionymi w trakcie ich wykonywania, nieobjętymi zamówieniem podstawowym lub robotami zamiennymi), a w szczególności związane z robotami przygotowawczymi koszty urządzenia i utrzymania placu budowy, uporządkowania terenu po wykonaniu robót oraz wszelkie inne – potrzebne dla prawidłowego i zgodnego z prawem wykonania przedmiotu zamówienia. Ponadto Wykonawca w cenie wykonania robót winien uwzględnić wszystkie koszty wynikające z opisu przedmiotu zamówienia, specyfikacji technicznych wykonania i odbioru robót budowlanych załączonych, jak również przedmiaru robót.**
13. Zgłoszenie gotowości odbioru końcowego po zakończeniu robót musi być potwierdzone przez inspektora nadzoru. Należy je zgłosić przed dniem umownym zakończenia robót tak, aby dzień odbioru końcowego był ostatnim dniem realizacji inwestycji (jak w umowie).

Opracował:

Inspektor Nadzoru Inwestorskiego  
Robót Konstrukcyjno-Budowlanych  
  
**mgr inż. Marcin PARUZEL**  
upr. bud. nr SLK/3817/POOK/11, SLK/4409/OWOK/12